

81 山川
地図081-901
地図081-902
地図081-903
地図081-904

教科書内容解説資料

地図帳

ATLAS

4つのラインナップで地図学習を充実
山川の地図帳

令和9年度用
(2027年度用)



内容解説資料

地図帳の特徴	P.2
詳解現代地図	P.10
基本地図帳	P.20
高等地図帳	P.30
コンパクト地理総合地図	P.38
指導書等	P.46

教科書から
学びをひらき、
未来に豊かさを
結び続ける。



YAMAKAWA ATLAS

「地図を読む力」が これから生きる力になる

選べる4つの 地図帳

指導目的に応じて選べる
特色あるラインナップ

視認性の高さ

厳選されたフォントと5色印刷で
高い視認性を提供

情報量の豊富さ

正確で資料性の高い
統計資料や地図情報を
さまざまな表現で地図化

NEXT ▶

地理の授業では多くの地図や資料が使われます。地図を読む力＝地図力を高めることで空間的認識の能力を高め、生徒自らが国際社会で課題となっている事象を読み解いて、解決の方向性を考察する一助となります。地理が必修科目となった今、山川出版社はあらゆる学校のニーズに対応するためにバラエティ豊かな地図帳を取り揃えました。

山川が先生方に選ばれる理由

01



多彩な世界地図・日本地図で 空間認識を高める

地理総合や地理探究の授業を理解するために、様々なスケールや図法による世界地図や日本地図を充実させています。位置や分布などの空間認識を養います。

02



写真や統計資料など 地図以外の要素も 盛りだくさん

教科書の内容を深めるもの、または補足・追加するものとして写真や模式図、図版などさまざまなコンテンツを掲載しています。事典・図鑑的な役割も担っています。

03



標高別の地図や 産業地図などの配色に工夫

平野から山地・山脈に至る標高別の色彩に5色印刷を用い、稲作地域や小麦地域などイメージと結びつけて印象に残りやすい配色にするなど色にこだわって地図を製作しています。

04



視認性の高さ

色やフォントを厳選して 文字の可読性を高める

国名や首都名、自然地名を白フチの文字にしたり、都市の規模などによって文字サイズを変えたりしています。使用頻度の高い地名が目立ち、紙面上ですぐに探せるようにしています。

05



情報量の豊富さ

データブックで実績のある 統計資料を使った資料図

弊社で発行しロングセラーとなっている「データブック オブ・ザ・ワールド」でのノウハウを生かして、信頼性の高い統計資料を用いた資料図を作成し、安心して学習できるようになっています。

06



情報量の豊富さ

授業準備のための コンテンツの充実

教師用指導書には、地図帳の全ページを画像化したデータが付属。資料図(主題図)のモノクロ化データや白地図データも加わって、授業のプリントや定期考査の作成が便利になります。

学校現場のさまざまなニーズに対応



とにかく詳しい地図帳を使いたい!

詳解現代地図 改訂版

地図081-901

400点を超える充実の資料図

世界の現代(いま)が詳しく学べる地図帳

- ・くらべて見る標高地図と産業地図
- ・地域の現代がわかる資料図
- ・地域の特徴がつかめるページ構成
- ・世界と地域の豊富な資料図

P.10 - 13

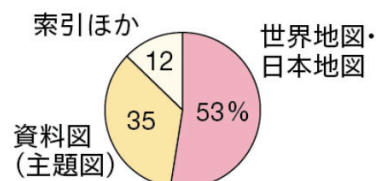
P.14 - 15

P.16 - 17

P.18 - 19



地図帳のページ配分



資料図 459 点, 写真 97 点

編集部より



A B判のサイズは、高校地図帳では小社が先駆けて発行しました。判型を活かしたレイアウトと、資料性が高く豊富な資料図に力を入れています。



見やすくて易しい地図帳を使いたい!

基本地図帳 改訂版

地図081-902

バラエティに富んだ 300点の写真

世界を地図と写真で学ぶ地図帳

- ・地図と写真で現地のイメージがわかりやすい
- ・大判で文字が大きく見やすい地図
- ・地図の基本を学習する特集ページ「地図のきほん」を掲載

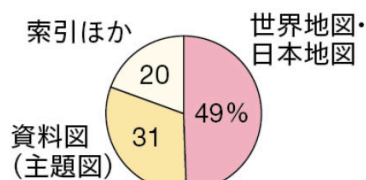
P.20 - 25

P.22 - 23

P.26 - 27



地図帳のページ配分



資料図 252 点, 写真 308 点

編集部より



A 4判という判型は、高校地図帳では小社が先駆けて発行しました。大きな紙面での文字の見やすさや色彩の美しさを追求し続ける地図帳です。

できる山川の地図ラインナップ



世界地図と日本地図をたくさん見せたい!

改訂

高等地図帳 改訂版 地図081-903

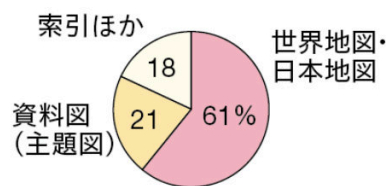
世界地図・日本地図を豊富に収録

世界のすみずみまで見渡せる地図帳

- ・世界を広く見渡せる世界地図 P.30 - 31
- ・拡大した世界地図の充実 P.32 - 33
- ・標高地図と土地利用図でくらべる日本の都市圏 P.34 - 35
- ・地図を読むルール「地図帳の使い方」を掲載 P.36 - 37



地図帳のページ配分



資料図 165 点, 写真 19 点

編集部より

小社では一番歴史のある地図帳で、当時の判型と地図の充実さを引き継いで半世紀以上にわたり発行を続けてきました。

地図帳の特徴

詳解現代地図

基本地図帳

高等地図帳

コンパクト地理総合地図

指導書等



地理総合で地図帳を使いたい!

改訂

コンパクト地理総合地図 改訂版 地図081-904

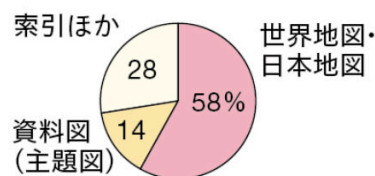
地理総合の内容に合わせたテーマ設定

世界の生活文化がわかる地図帳

- ・図と写真で伝える「地域の特集」 P.38 - 39
- ・充実の地名解説「地名をさがしてみよう」 P.40 - 41
- ・地理総合の内容に合わせた資料図 P.42 - 43
- ・正方形の見開きサイズでダイナミックな紙面構成 P.44 - 45



地図帳のページ配分



資料図 106 点, 写真 296 点

編集部より

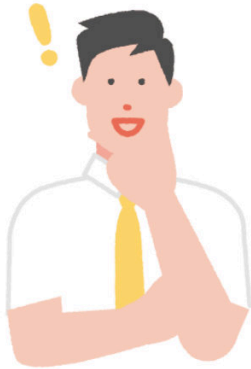
必修科目となった地理総合にふさわしい地図帳を作ろうという理念のもとにつくられました。基本的な情報を多く掲載しました。

先生方が実感したエピソード

Episode 1

詳解現代地図 改訂版

地域の特色を
生徒にわかりやすく
説明できるよう
になりました

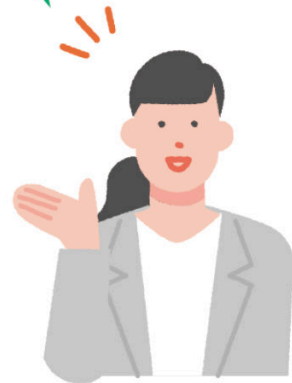


中国やヨーロッパ、アメリカをはじめとする主要な地域で標高地図と産業地図が同じ範囲、同じ縮尺で取り上げられています。授業中に生徒に2つの地図を見比べさせながら、その地域の作物と地形の関係を簡単に説明することができました。生徒も視覚的に実感しながら学習できるので知識の定着もしっかりできています。

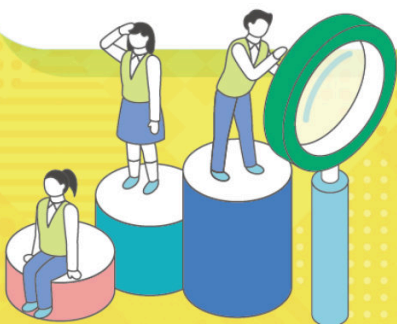
Episode 2

基本地図帳 改訂版

大きく見やすいので、
授業中に生徒が
すぐに地名を
探せます



地名の位置を知ることは大事だと思っていますが、地図帳は紙面の情報量が多く、授業中に生徒に地名を確認させるのにだいぶ時間がかかっていました。基本地図帳は文字サイズも大きく、すっきりしていて見やすいので地名の確認がしやすくなり、授業がスムーズに進むようになりました。





Episode 3

高等地図帳 改訂版

**淡い色彩の配色で、
地図に印や
書き込みする指導が
しやすくなりました**

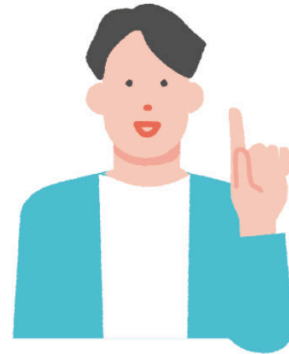


授業で出てきた地名や重要な地名は地図上にペンやマーカーで印をつけたり、丸で囲ったりするように指導しています。その際に地図の色彩が淡くてやわらかいので、印や書き込みが目立ちやすく、生徒が後で見返すのにとても助かっているようです。

Episode 4

コンパクト地理総合地図 改訂版

**地理総合の内容に
合っているので
授業を補完するのに
役に立っています**



地名の情報や地域の特集などがテーマ別に分かれていて、そのテーマも生活文化や地球的課題など地理総合との内容とリンクしているので、教科書の内容を補足したり追加したりする際に便利でした。世界各地の生活文化が写真や図で示されていてわかりやすいです。

標高地図は地名の視認性の高さを重視して文字や色の表現に多くの工夫を凝らしました。

ヨーロッパ中央部
 1 : 6 000 000
 0 50 100 150km
 (正距円錐図法)
 各経線上と標準緯線上での距離が
 正しく表現される。

国名や首都名に白い縁取りをして、
 基本的な地名を目立たせています。

ロンドン・パリ・ローマ・ベルリンとヨーロッパの
 主要な都市が見えるように地図の範囲を設定
 しました。判型を活かしEU加盟国の主だった
 地域がおさまっています。

詳細現代地図

基本地図帳

高等地図帳

コンパクト地理総合地図



標高地図と産業地図を同じ範囲にして前後に並べて掲載しました。ページをめくって両方の地図を比較することが容易となり、2つの地図を重ね合わせて考える「紙上GIS」が可能です。

65 ▶ ヨーロッパ中央部産業地図

紙上GIS
標高地図と比較しよう

ヨーロッパ

ヨーロッパ中央部
1 : 6 000 000
0 50 100 150km
(正距円錐図法)
各経線上と標準緯線上での距離が正しく表現される。

グレートブリテン及び北アイルランド連合王国(イギリス)
UNITED KINGDOM OF GREAT BRITAIN AND NORTHERN IRELAND

- 土地利用**
- 稲作地域
 - 小麦地域
 - どうもこし地帯
 - 灌漑農地
 - 耕地
 - 草地
 - 針葉樹林
 - その他の森林
 - 荒地
 - 高山・氷河

- 水深(深)**
- 0
 - 200
 - 1000
 - 2000
 - 4000

- 鉱工業の記号**
- 鉄鋼工業
 - 機械工業
 - IT・電気工業
 - 自動車工業
 - 航空機工業
 - 造船工業
 - 繊維・衣類工業
 - 化学・プラスチック工業
 - バイテクノロジー
 - 木材・パルプ
 - 食品工業
 - 製油所
 - 天然ガス田
 - 市街地
- おもな国際機関**
ヨーロッパ連合(EU)

標高地図ではわからない人間生活の営みを地図に表現しました。農業や森林の分布、工業の集積など地誌学習に最適な地図です。



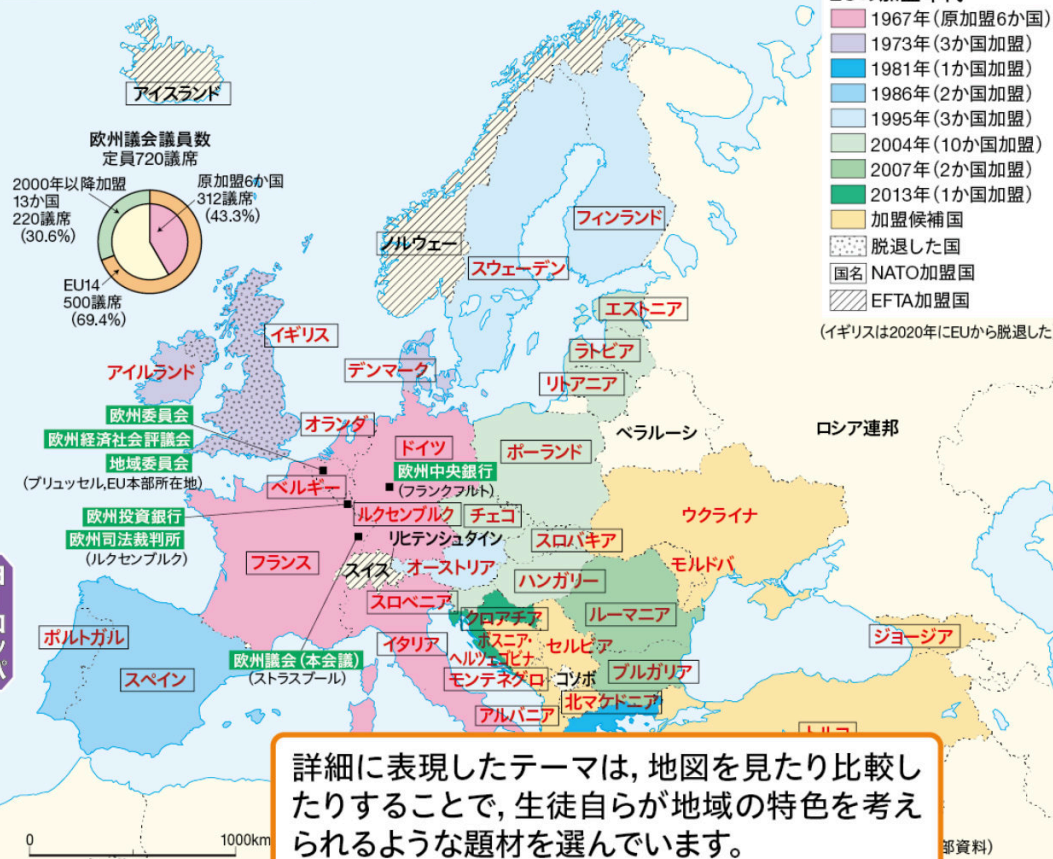
産業地図は、農産物の栽培地域や工業品の生産地域、国際機関の本部所在地などが掲載されています。



土地利用では、主要穀物である米・小麦・とうもろこしの栽培地域がはっきりとわかるよう着色しました。

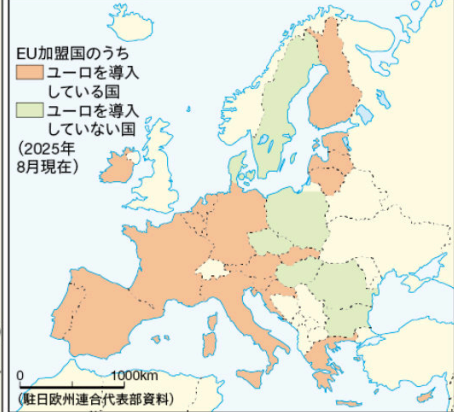
標高地図と産業地図の後に「地域」を範囲にした資料図(主題図)のページを掲載しました。人口, 民族, 産業などのテーマを統計地図や分布図を使って詳細に地図化しています。

1 EUの発展(2025年8月現在)



詳細に表現したテーマは、地図を見たり比較したりすることで、生徒自らが地域の特色を考えられるような題材を選んでいきます。

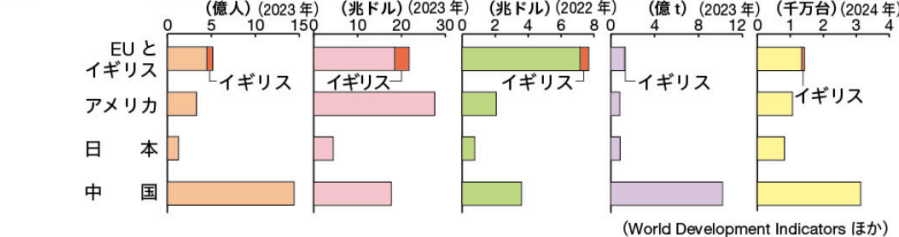
2 ユーロ圏



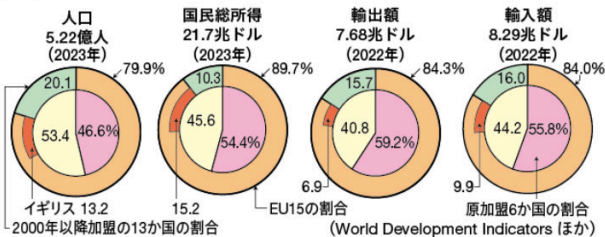
単一通貨・ユーロ

2002年1月にEUの単一通貨であるユーロの紙幣と硬貨の流通が開始され、現在ではEU域内の20か国が唯一の法定通貨として導入している。EU域外でもアンドラ、モナコ、サンマリノ、バチカン、モンテネグロ、コソボで使用されている。紙幣のデザインは共通で、金額ごとにヨーロッパの各時代の建築様式(古典、ロマネスク、ゴシック、ルネサンス、バロックとロココ、鉄とガラスの時代、現代)で表した「橋」と「窓もしくは門」の絵が描かれている。

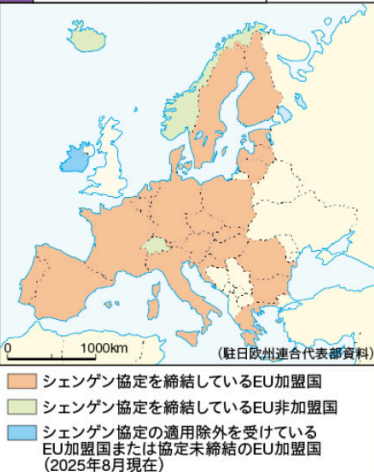
3 EUの経済規模



4 EU15と2004年以降加盟13か国の比較



5 シェンゲン協定締結国



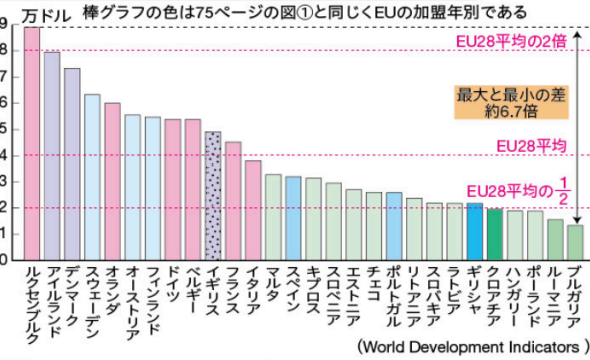
6 ヨーロッパの鉄道と内陸水運



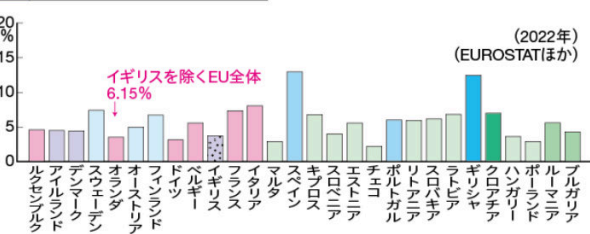
地域の特徴を示すために、特集地図で読み解く地域では地域では地域の話や課題を取り上げています。

EUの地域格差

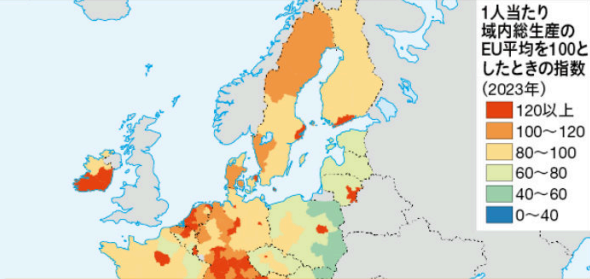
7 1人当たりGNI(国民総所得)で国単位の比較 (2022年)



8 失業率で国単位の比較



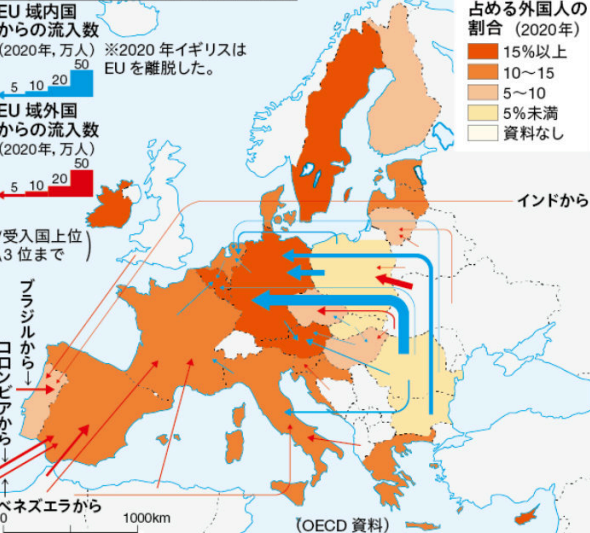
9 1人当たりGDP(域内総生産)で国別・国内の地域別に比較する



EUを特集したページでは、イギリスのEU離脱に関連して、加盟国の人々の不安や意識が地域とどう関係するのか考察できるよう、地図化して表現しています。

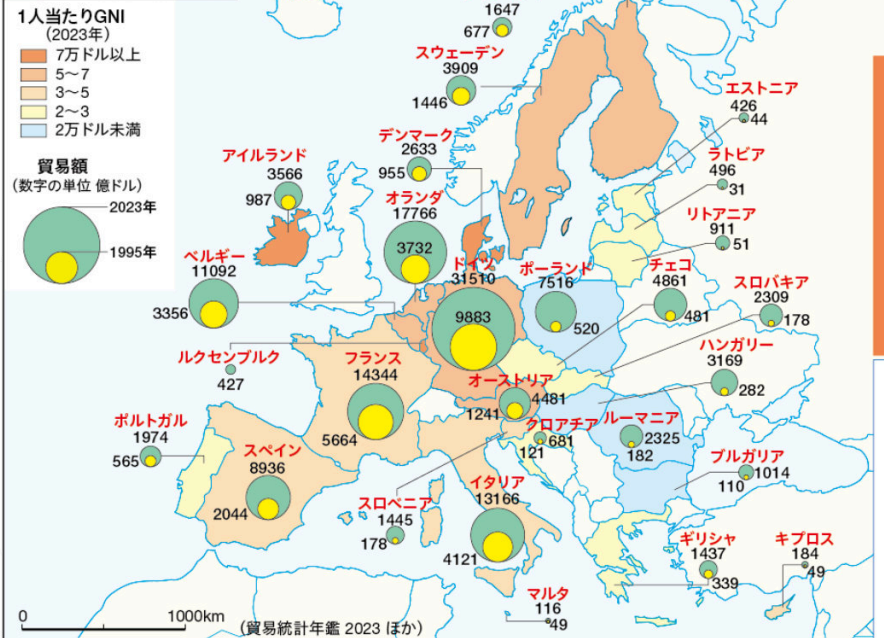
流入する外国人

10 EUにおける外国人の流入



EUの貿易

11 EUの貿易額と拡大

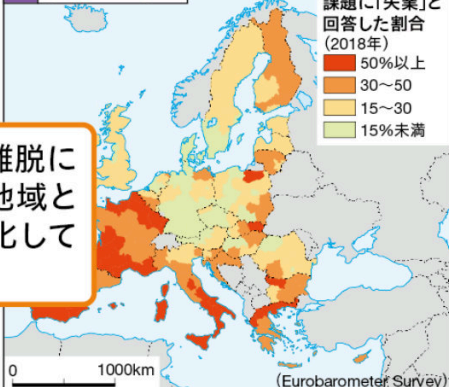


EUの輸出相手国 (2024年)	EU27 64.8%	アメリカ 7.8%	中国 3.1%	トルコ 1.5%	スイス 2.9%	日本 0.9%
EUの輸入相手国 (2024年)	EU27 65.5%	中国 7.0%	アメリカ 5.1%	トルコ 1.1%	スイス 2.4%	イギリス 1.5%

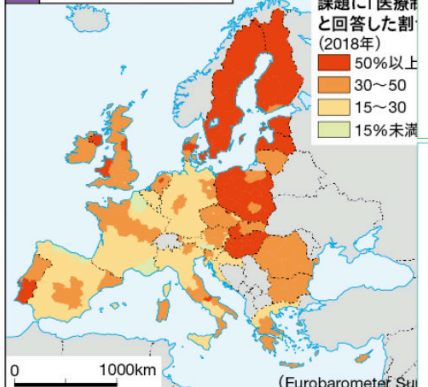
6兆2058億ユーロ (輸出) / 5兆9808億ユーロ (輸入)

EUの課題

12 雇用への不安

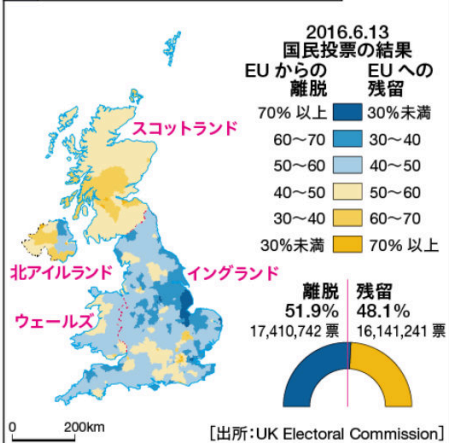


13 医療制度への不安

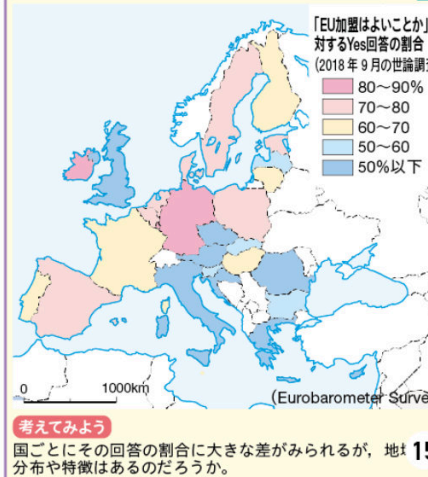


イギリスのEU離脱

14 離脱に対する国民投票の結果



地域に見る現代 EUに対する意識の差



詳細現代地図

基本地図帳

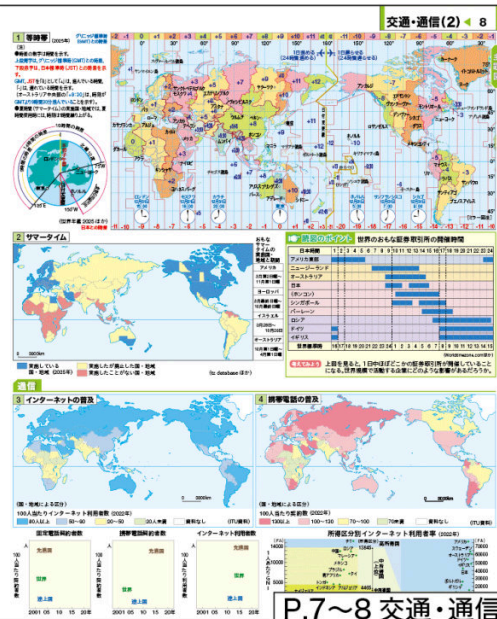
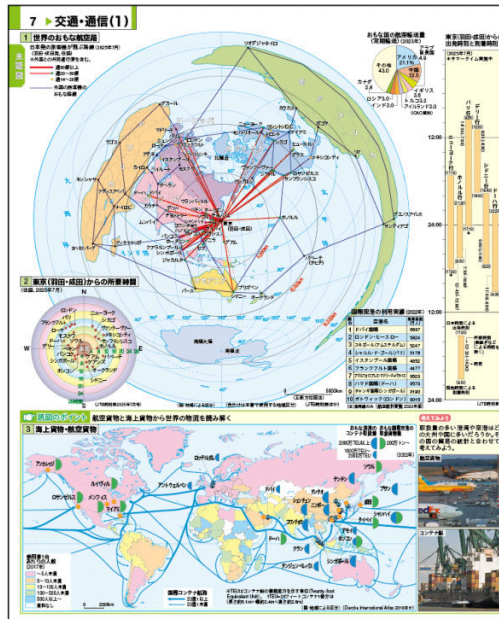
高等地図帳

コンパクト地理総合地図

標高地図, 産業地図, 資料図(主題図)の3つをセットにすると, 地域のすがたや特色をとらえやすくなります。地域の生活文化や地誌の学習に最適です。



資料図(主題図)は扱うテーマによって適切な地図の図法や中心を選び、生徒が理解しやすくなるように工夫しています。



● 資料図(主題図)一覧 ●

世界の国々…………… 1~2
日本の行政区分…………… 3
地図帳の使い方…………… 5~6
交通・通信…………… 7~8
地形…………… 9~14
自然災害…………… 15
植生・土壌…………… 16
気候…………… 17~20
中国主題図…………… 31~32

地図で読み解く地域
中国国内の情勢を読む…………… 33

地図で読み解く地域
中国と世界のつながり…………… 34

朝鮮半島主題図…………… 35~36
東南アジア主題図…………… 40~41

地図で読み解く地域
ASEANと周辺国との結びつき…………… 42

南アジア主題図…………… 44, 46
南アジア主題図…………… 47

イスラエル・パレスチナ主題図…………… 48
西アジア主題図…………… 50

地図で読み解く地域
カフカス地方・カスピ海周辺…………… 51

地図で読み解く地域
ペルシャ湾周辺の石油資源…………… 52

アフリカ主題図…………… 55~57
イタリア・バルカン諸国主題図…………… 68

ヨーロッパ主題図…………… 73~74

地図で読み解く地域
ヨーロッパの統合を考える…………… 75

地図で読み解く地域
EUの現状と課題を考える…………… 76

ヨーロッパ東部主題図…………… 78
ロシア主題図…………… 81~82

地図で読み解く地域
アメリカの歴史と多様な住民…………… 91

北アメリカ主題図…………… 92~94
南アメリカ主題図…………… 101~102

オセアニア主題図…………… 107~108
人口・村落・都市…………… 145~146

言語・民族・宗教…………… 147
国際社会…………… 148

農牧林水産業・食料問題…………… 149~150
資源・エネルギー…………… 151~152

国際経済…………… 153~154
環境問題…………… 155~156

日本主題図…………… 157~160
地図とGIS…………… 161~162

統計資料…………… 163~174
地名索引…………… 175~187

地質年代表・奥付…………… 187
地図の歴史…………… 188

世界の地形…………… 189~190



統計地図や分布図のほかに、写真や画像、模式図などを用いることにより、資料への理解度が高まるようになっています。

P.159~160 日本主題図



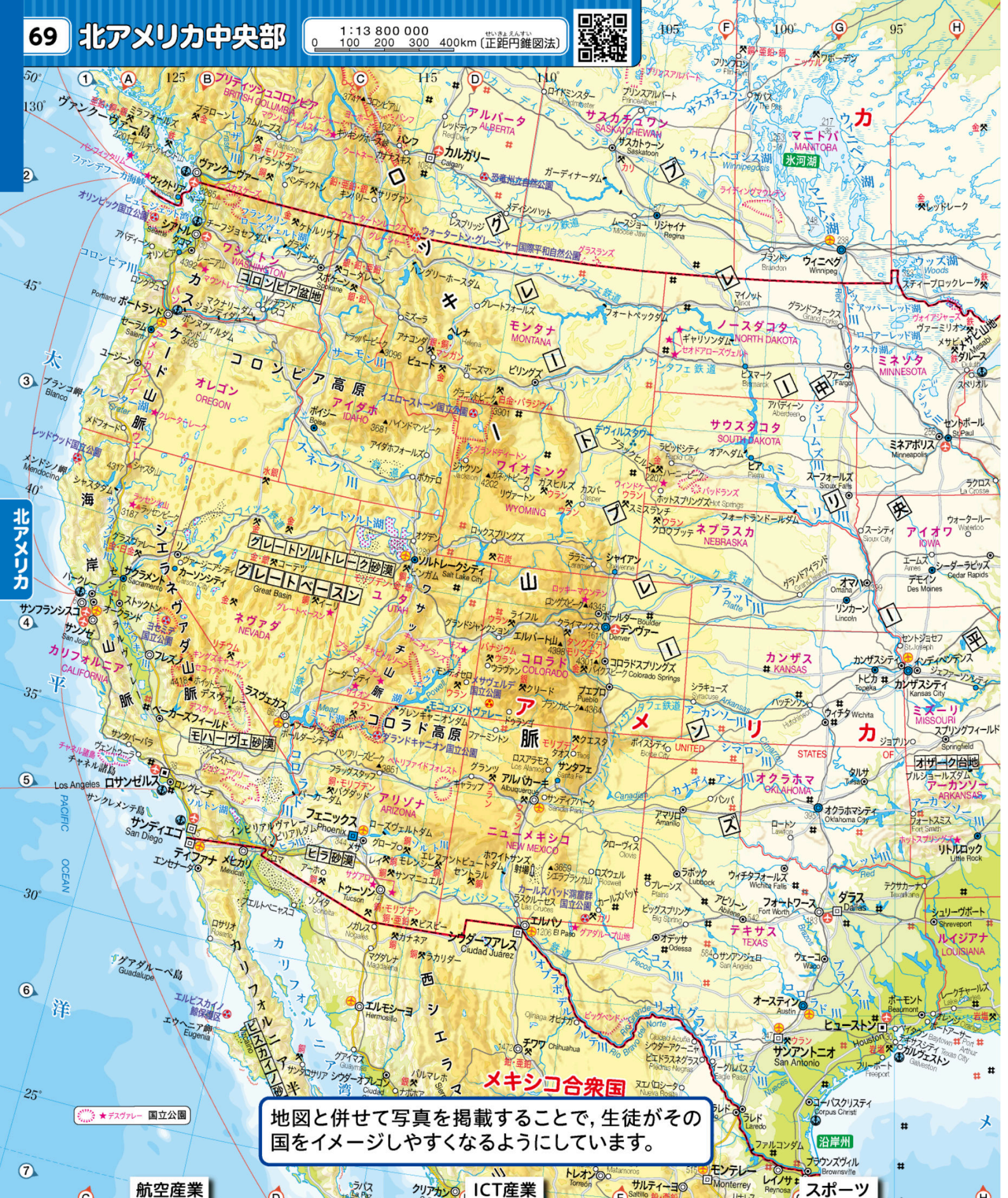
P.11~12 地形(小地形)

詳細現代地図

基本地図帳

高等地図帳

コンパクト地理総合地図



地図と併せて写真を掲載することで、生徒がその国をイメージしやすくなるようにしています。

航空産業

ICT産業

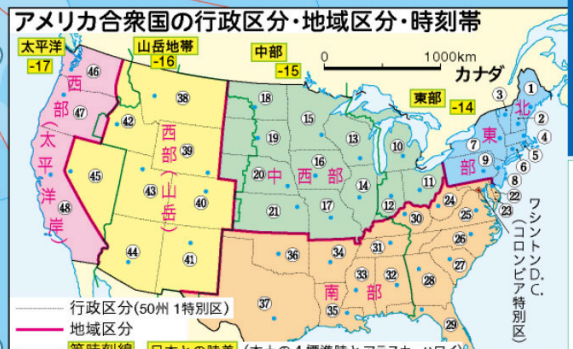
スポーツ



基本地図帳 改訂版



地図と写真を組み合わせたページ
 特色ある写真を掲載することで、その地域
 への興味・関心が一層高まります。



農業

宇宙産業

都市景観

④ニューオーリンズにある穀物の積み出し施設



⑤フロリダ州のケネディ宇宙センターでの民間商業ロケットの打ち上げ



⑥ニューヨークのタイムズスクエア(2023年撮影)



詳細現代地図

基本地図帳

高等地図帳

コンパクト地理総合地図



日本が島国であることを視覚的にとらえ、国土の大切さを感じることができます。



1 男女群島



2 口永良部島



3 口之島



4 硫黄島



5 沖永良部島



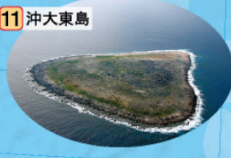
6 久米島



9 与論島



10 南大東島



11 沖大東島



7 波照間島



8 石垣島

大判サイズの強みは、文字が大きくて見やすく、1図で見せられる範囲が広いことです。パンフレットだけでなく、ご審査用見本も是非ご覧いただくとその強みをより実感できます。



沖縄から小笠原まで広く見渡せる日本列島南部と島の概観がわかる写真を組み合わせました。

大判サイズをいかした地図
日本の領土の広がり
と海底地形の起伏がわかる地図を掲載。

詳細現代地図

基本地図帳

高等地図帳

コンパクト地理総合地図

米の料理

フォー(ベトナム)



パエリア(スペイン)



小麦の料理

ナン(インド)



パスタ(イタリア)



とうもろこしの料理

トルティーヤを使ったタコス(メキシコ)



③中国の食事風景



⑥ポーランドの食事風景



⑦カレーを食べるインドの食事風景

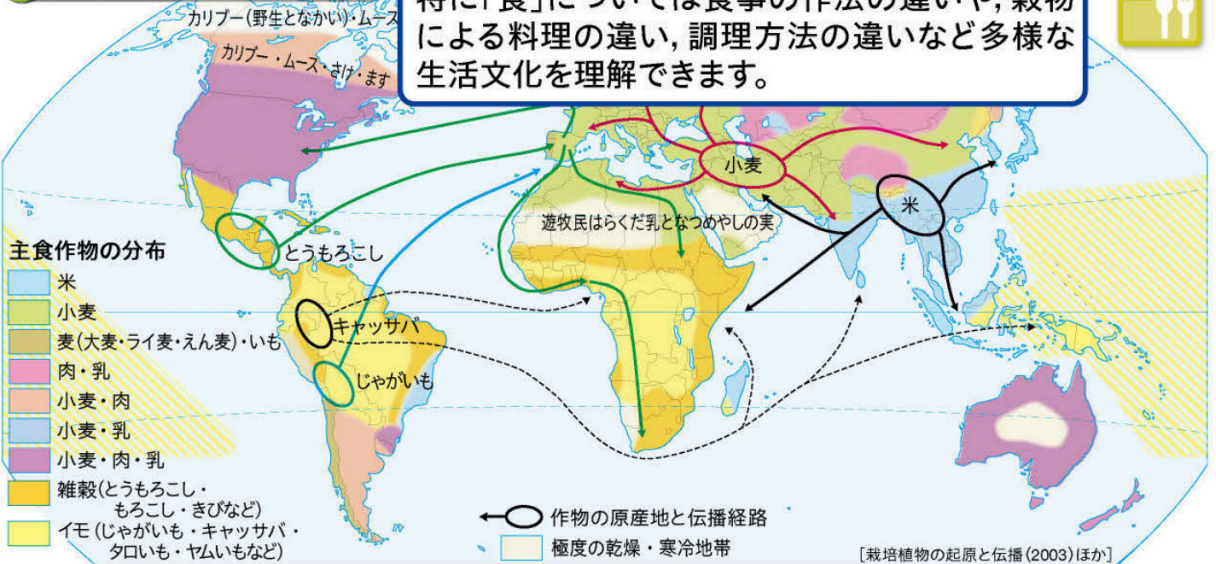
箸は日本、中国、韓国、ベトナムなどのアジア圏を中心に広く用いられている。

ナイフ・フォーク ヨーロッパやアメリカなどにみられる風景。洋食用具や作法は近代に整えられていった。

手食 ヒンドゥー教圏やイスラーム圏では、宗教的な戒律により、素手で食事をする人々がいる。

1 主食文化と作物の伝播

特に「食」については食事の作法の違いや、穀物による料理の違い、調理方法の違いなど多様な生活文化を理解できます。



②焼肉料理アサード(アルゼンチン)

肉のかたまりを炭火で長い時間かけて焼く料理。おもに南アメリカの国々で食べられている。



⑤チーズフォンデュ(スイス)

スイスやその周辺の伝統料理。チーズを白ワインなどで煮た鍋の中に、串にさしたパンや野菜を入れてからめて食べる。



④伝統料理「ロボ」の支度(フィジー)

地面に穴を掘ってバナナの皮を敷き詰め、タロイモ、肉、などの食材を入れて蒸し焼きにする。

衣

世界の伝統衣装



⑧パジ・チョゴリとチマ・チョゴリ(韓国)

チョゴリは上着で男女とも同形。パジが男性のスボン、チマが女性用のスカート。



⑨チェック柄のキルト(イギリス・スコットランド)

スコットランドの民族衣装キルトは、タータンというチェック柄で、数千種類の柄が国に登録されている。



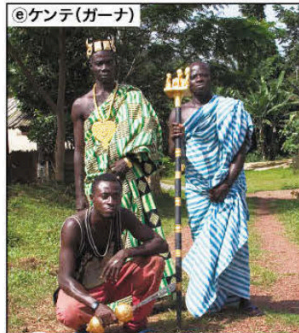
⑩イヌイットの防寒服(カナダ)

厳しい寒さを防ぐため、カリブーなどの毛皮で作った衣装で全身を覆っている。



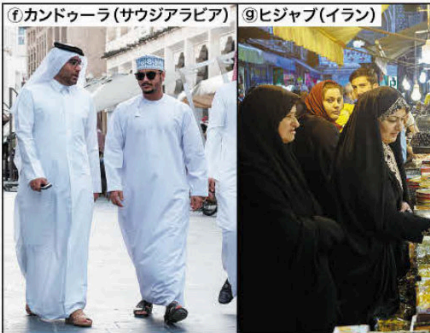
⑪ボンチョ(ペルー)

アンデスの高地は1日の気温差が大きいので、寒さや日射を防ぐボンチョなどはおる。アルパカなどの毛で作られる。



⑫ケンテ(ガーナ)

ナ24の伝統的な織物ケンテの民族衣装。鮮やかな色彩と芸術的な模様特徴。



⑬カンドウラ(サウジアラビア)

通気性のよいカンドウラは強い日光や乾燥から身を守る。イスラームの女性はヒジャブで頭髪を覆い隠す風習がある。



⑭サリー(インド)

綿や絹などの長い1枚の布を、体を包むように巻きつけて着る衣装。ヒンドゥー教徒の女性が着用する。



⑮アオサイ(ベトナム)

おもに女性が着る民族衣装。麻や絹など通気性に優れた素材で作られている。

図版にある作物や材料でどのようなものを作っているのか、その疑問にこたえるのが**紙面上の数多くの写真**です。伝統と現在、地域の違いを考察できるページを構成しました。



ヨーロッパや北アメリカなどの森林資源の豊富な地域で多く見られる。

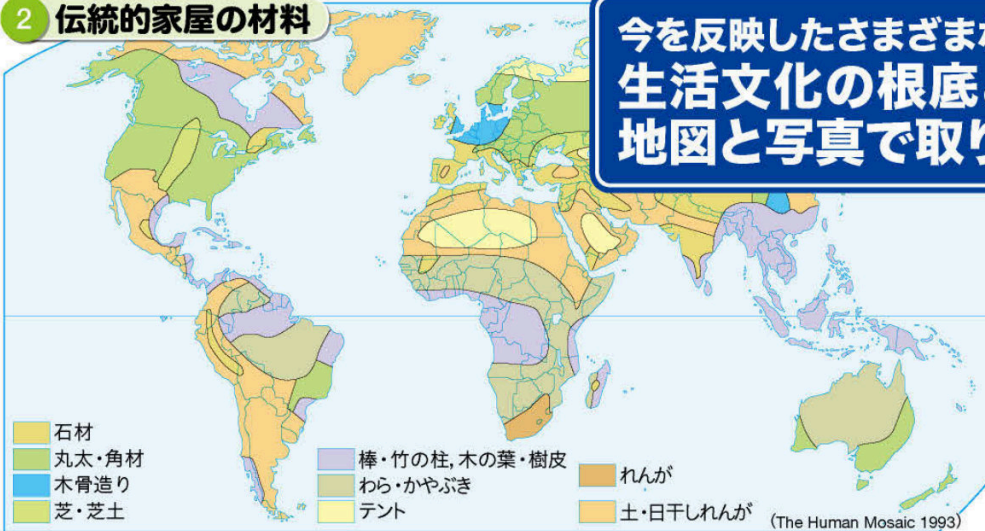


木材で骨組みをつくり、石やれんがなどで外壁を組み上げていく建築様式。



遊牧民の移動式住居で、中国ではパオと呼ばれる。現在は都市部にゲルを構えて定住している住民も多い。

2 伝統的家屋の材料



今を反映したさまざまな写真
生活文化の根底となる衣・食・住を
地図と写真で取り上げました。

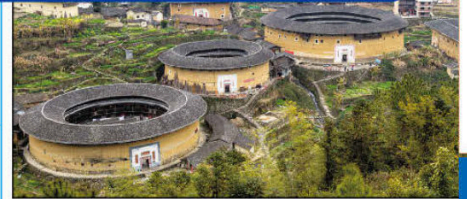
湖や海の上につくられた住居



チチカカ湖の浅瀬に生えるトトラという草を重ねて浮島を作り、その上に住居を構えている。



海上の住居(マレーシア)



ハッカ族が外敵を防ぐため、土壁と石で築いた3~5階建ての集合住宅。数百人が一つの土楼の中で居住する。

土壁の家(ブルキナファソ)



乾燥した気候のもと、よく乾かし固めた土、草や家畜の糞などで作った家。土壁が外の熱気を遮り、屋内の温度を一定に保つ。

遠浅の海の上に杭を立てた高床式住居。陸と比べて虫が少なく、海からの風で快適な気温が保たれる。

現代の衣・食・住

生活文化の画一化



世界中に店舗展開するファストフード店(アラブ首長国)

調理時間が短く、注文したらすぐに食べることのできるファストフードは世界に広まり、日本にも店舗展開している。

生活文化の変容



海外のスーパーで販売される寿司(スペイン)

伝統的な衣食住だけではなく、画一化や変容をみせる現代の衣食住を取り上げました。

日本の和食文化の一つである寿司は外国でも食べられている。寿司ネタはその地域の食材が取り入れられて融合がはかられている。

生活文化の未来



アメリカ産の植物肉ビヨンドミート

肉類に代わる新たなタンパク源として、大豆などの植物を由来とする植物肉が目目されている。



建ちならぶ集合住宅(ロシア)

階数を高くすることで、せまい面積でも多くの人が住むことができる。多くの国の、人口が集中する地域に見られる。



カンドゥラを販売する店舗(アラブ首長国)

カンドゥラの原材料は綿が中心であったが、しわになりにくいポリエステルなどを使うようになった。



衣服のリサイクルボックス(オーストラリア)

不要になった衣類をリサイクルして再利用する。また、廃25からリサイクル生地をつくりだすメーカーも現れている。

詳解現代地図

基本地図帳

高等地図帳

コンパクト地理総合地図

ページを通して水色に統一されたデザインが目印です。

1 世界の国々
2

① 世界の国々 (2025年6月現在) 1:100,000,000 (ミラー図法)

② 1914年当時の世界(ヨーロッパを中心とした面積の正しい地図)

③ 六大陸と三大洋(日本近海を中心とした面積の正しい地図)

よく使う地図がばやく見つかる!

重要地図一覧

- 次のページ 日本の郵便府県
- 14ページ 等時帯
- 15ページ 世界の航空路
- 27ページ 中国の行政区分(省別)
- 46ページ アフリカの独立
- 52ページ ヨーロッパの国境の変遷
- 70ページ アメリカの行政区分(州別)
- 127ページ 日本の行政区分
- 128ページ 日本の気候区分
- 133-134ページ ケンペルの気候区分
- 143ページ ホットルセの気候区分
- 181-182ページ 世界の大地形とプレート

同じ図法で中心の異なる地図を並べました

図2と図3を比べて、同じ図法で図の中心がかわると日本の位置はどう見えるだろうか

使用頻度の高い地図がすぐに見つかる一覧を設けています

▲ P.1~2 世界の国々

9 緯度・経度と地図の投影法
10

1 緯度と経度のあらわし方

緯度とは、赤道を0°として両極まで90°に分けたもの。赤道より北側を北緯、南側を南緯とあらわす。

経度とは、イギリス・ロンドンの郊外にある旧グリニッジ天文台を基準と見做し、そこから東へ西へ180°に分けたもの。東側を東経、西側を西経とあらわす。

2 地球のさまざまな半球

北半球 (0°~90°N), 南半球 (0°~90°S), 東半球 (0°~180°E), 西半球 (0°~180°W), 陸半球 (0°~180°E), 水半球 (0°~180°W)

3 緯度と経度である都市の位置関係

北緯線は赤道を基準とする。北緯線は赤道より北側を北緯、南緯線は赤道より南側を南緯とあらわす。

1 球面から平面への変換(地図化)

地球という球体を平面上に載せたものが地図であり、さまざまな工夫がなされています。

2 経緯線からみた区分

方位図法: 緯線は同心円、経線は放射状。面積は緯線に依存する。

円筒図法: 緯線は平行線、経線は同心円。面積は緯線に依存する。

円錐図法: 緯線は同心円、経線は放射状。面積は緯線に依存する。

3 地図投影法の分類

方位図法: 正角

円筒図法: 正角, 正歪

円錐図法: 正角, 正歪

メルカトル図法: 正角

ケルトン図法: 正角

モルワイデ図法: 正角

サンソン図法: 正角

緯度・経度に関する事象を丁寧に図解、世界図を用いて位置関係を把握できるようにしています。また、経緯線に関係深い地図投影法とページを組み合わせることで教育効果がより一層高まります。

▲ P.9~10 緯度・経度と地図の投影法

人口と経済に関する統計

人口の多い国

Table listing countries with large populations: China, India, USA, etc.

石炭の産出(2022年)

Table showing coal production in 2022 by country/region: China, India, Indonesia, etc.

石炭



原油の産出(2022年)

Table showing oil production in 2022 by country/region: USA, Saudi Arabia, Russia, etc.

原油



資源とエネルギーに関する統計

石炭の産出

Table showing coal production by country/region with percentages.

原油の産出

Table showing oil production by country/region with percentages.

天然ガスの産出

Table showing natural gas production by country/region with percentages.

Table showing uranium production by country/region.

Table showing copper production by country/region.

Table showing diamond production by country/region.

Table showing gold production by country/region.

Table showing silver production by country/region.

Table showing zinc production by country/region.

Table showing electricity production by country/region.

Table showing solar power production by country/region.

Table showing wind power production by country/region.

小麦の産出

Table showing wheat production by country/region.

Table showing soybean production by country/region.

Table showing iron ore production by country/region.

Table showing aluminum production by country/region.

Table showing steel production by country/region.

牛肉の産出

Table showing beef production by country/region.

Table showing pig production by country/region.

Table showing cotton production by country/region.

Table showing wool production by country/region.

Table showing rubber production by country/region.

豚肉の産出

Table showing pork production by country/region.

Table showing chicken production by country/region.

Table showing rice production by country/region.

Table showing wheat production by country/region.

Table showing corn production by country/region.

鶏肉の産出

Table showing poultry production by country/region.

Table showing egg production by country/region.

Table showing sugar production by country/region.

Table showing oilseed production by country/region.

Table showing other agricultural products by country/region.

▲ P.161~162 いろいろ世界統計

167 事項索引 文化・生誕地 編

さまざまな文化

Table listing various cultures and their countries of origin.

生誕地

Table listing birthplaces of famous figures and their countries.

お祭り

Table listing various festivals and their countries.

音楽家

Table listing composers and their countries.

歴史

Table listing historical events and their countries.

168 歴史・政治経済 編 事項索引

企業の本社所在地

Table listing headquarters of major companies.

政治・経済

Table listing political and economic events.

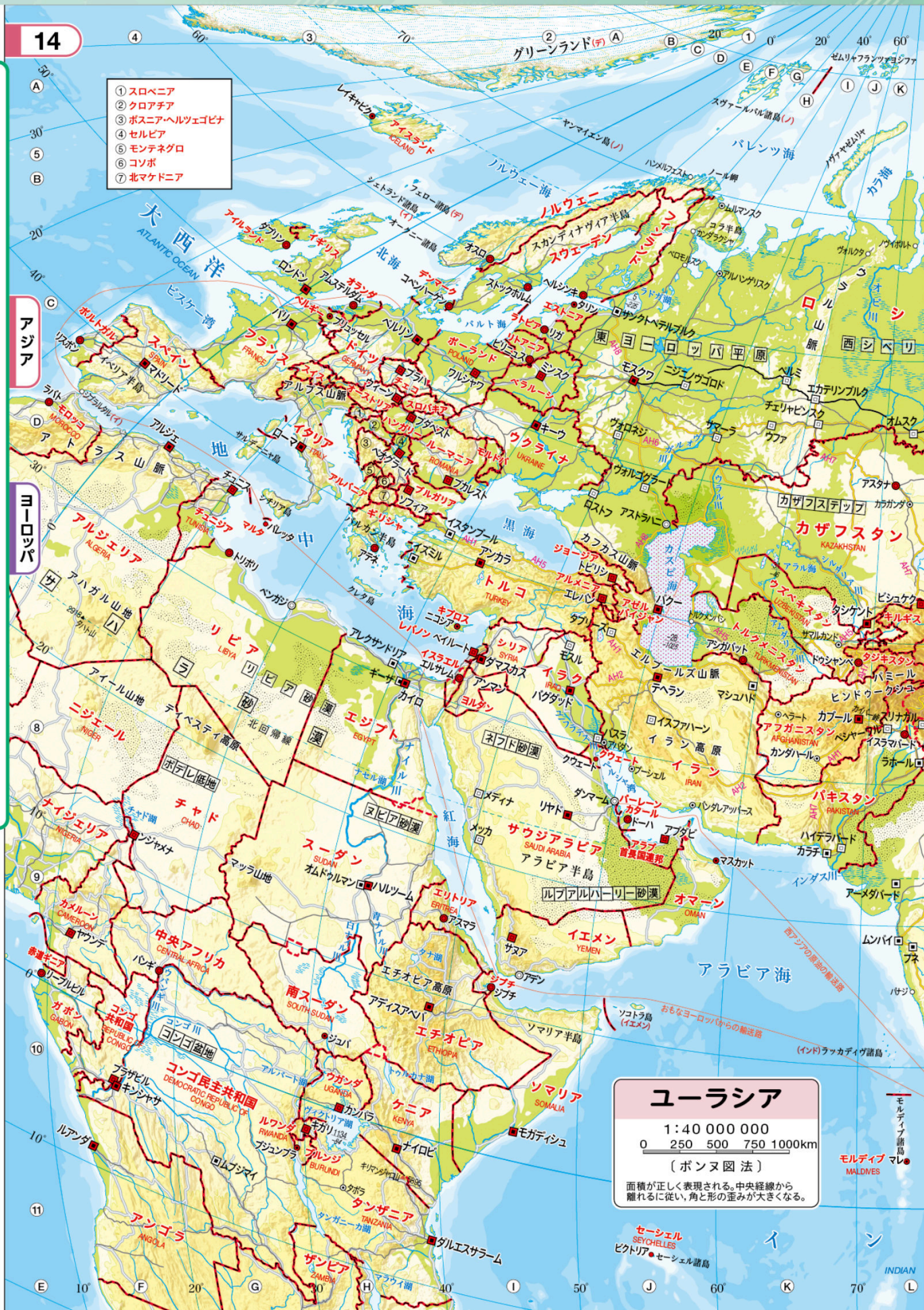
▲ P.167~168 事項索引

スポーツ、文学、文化、歴史...いろいろなジャンルから地名がわかる!

高等地図帳 改訂版



世界地図と日本地図の豊富さに定評のある高等地図帳が改訂版となりました。これまでと変わりにくく使いやすいと見やすい地図帳になるよう編集しました。



世界地図では広域図や拡大図など、縮尺の異なる地図を掲載しています。スケールや地図の範囲ごとに地名の取り上げ方や地名の文字配置が適切になるよう工夫しています。



▲P.68~69 中央アメリカ



▲P.72~73 南アメリカ中央部

南北アメリカでは、ニューヨークやワシントンD.C., ブラジリアなどの都市図を掲載。ラパスでは模式図や断面図などを使って図解しています。



P.70~71 南アメリカ▶

▼P.62~63 北アメリカ



▼P.83 ニューヨーク

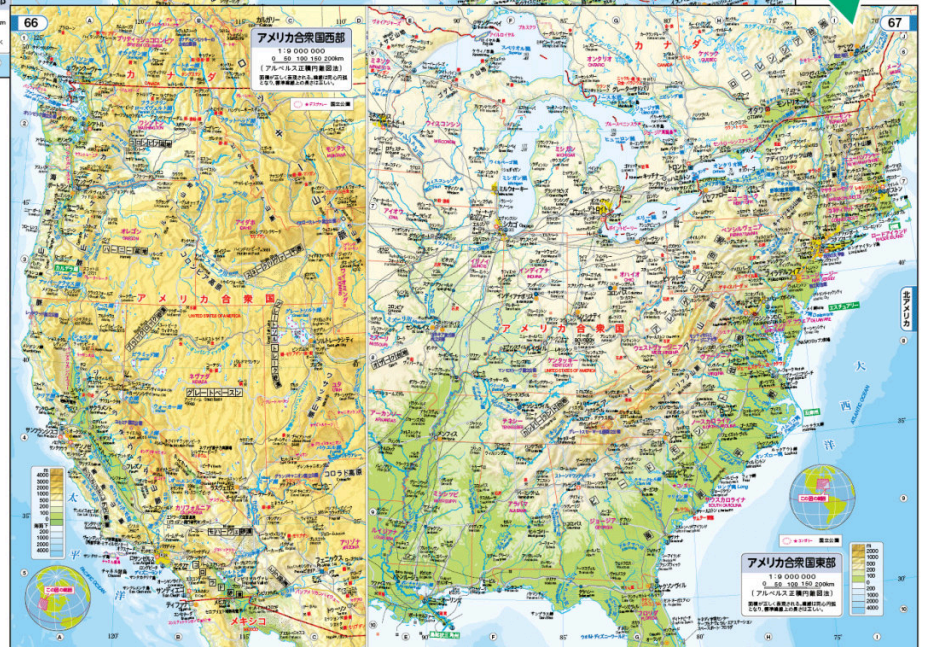


▲P.82 ワシントン D.C.

▼P.64~65 北アメリカ中央部



▲P.60~61 南北アメリカ



▲P.66~67 アメリカ合衆国西部・東部

拡大

拡大

拡大

拡大

ハワイ諸島やガラパゴス諸島、マゼラン海峡など、より狭い範囲が詳細にわかるよう付図として掲載しました。

詳細現代地図

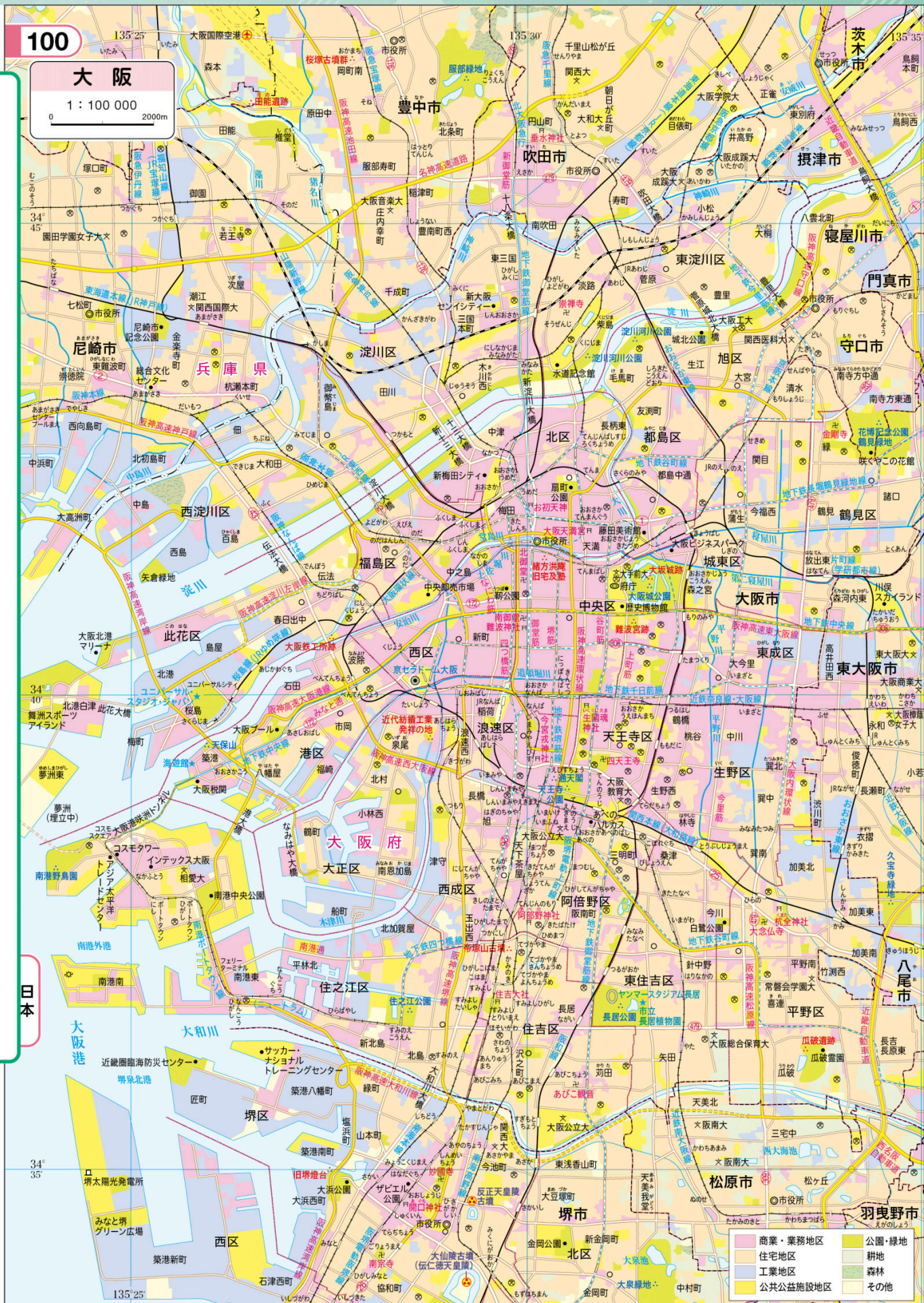
基本地図帳

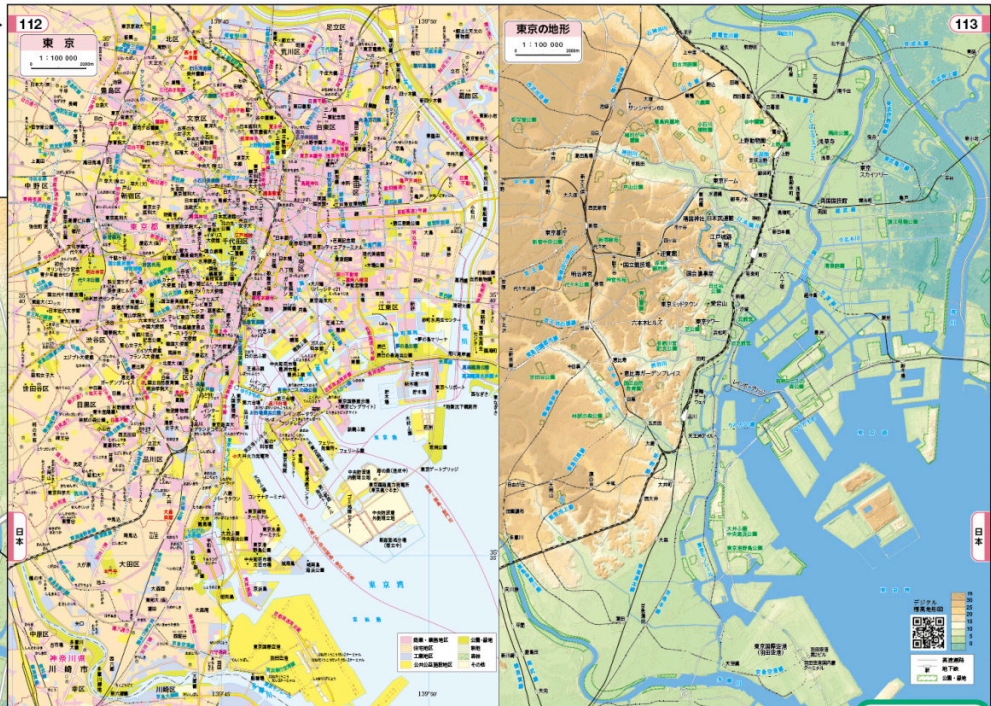
高等地図帳

コンパクト地理総合地図

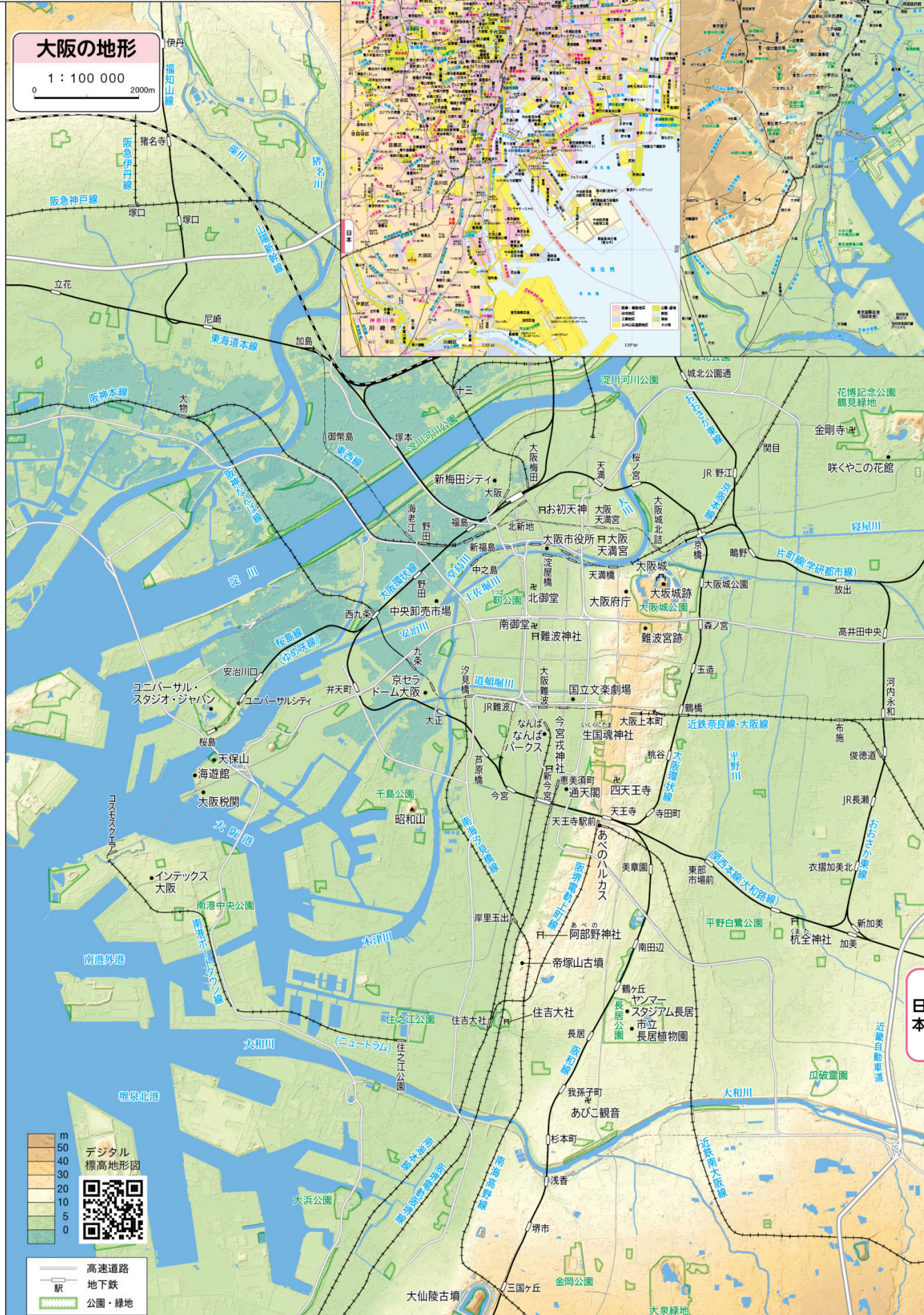
東京や大阪などの大都市の地図は標高と土地利用の地図を並べて掲載しています。建造物や史跡・遺跡、商業・住宅・工業の土地利用と標高との関係を考察できる地図です。

標高地図からわかる上町台地の高まりと周辺の低地や淀川周辺のゼロメートル地帯が現在どのような場所として利用をされていて、今後起こりうる課題等を考察していくのに良い教材となっています。





▼P.100~101 大阪, 大阪の地形



建築物が立ち並ぶ都市部では見た目には地表面の様子がイメージしづらくなっています。標高別の地図を見ることによってわずかな土地の高低がわかるようになります。

詳解現代地図

基本地図帳

高等地図帳

コンパクト地理総合地図

地図帳の世界地図や日本地図を読むにはルールを知ることが必要です。地図帳の使い方では、地図に何が表現されているか、基本的な地図の知識とともに簡潔に解説しました。

2 地図帳の使い方

タイトル・縮尺・図法

この図の地域名を示しています。

西・中央ヨーロッパ

この図の縮尺およびスケールです。

1:5 500 000

(正距円錐図法)

各経線上と標準緯線上での距離が正しく表現される。
この図に用いている図法とその図法の特徴を記載しています。

航路

←ニューヨーク(6188)ロンドン→

行き先と都市間の距離 (km) を表しています。

本初子午線

経度 0° である本初子午線を他の経緯度線より太い線で表現しています。緯度 0° の赤道も同様です。

さまざまな記号表現

さまざまな記号や色を用いて、通常の都市名と区分しています。

世界遺産(文化遺産)

- ✕ 戦跡
- ◆ 遺跡・史跡
- 特別施設

※他にも色々な記号表現がありますので、1ページの凡例を確認してください。

記号の凡例

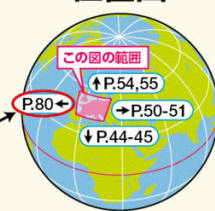
本書1ページの凡例に掲載していない、この図だけの特別な凡例を示しています。

- 聖堂・教会 (司教座教会)
- 宮殿・城

位置図

この図が、地球上のどの位置にあたるのかを示しています。

また、矢印方向の地域が何ページにあるのか示しています。



山川出版社の地図帳の表現について説明しています。特にタイトル部分と位置図や標高の凡例などは説明をより丁寧に行っています。

縮尺

縮尺とは現実世界の長さや地図上の長さを比べたときの割合です。

「西・中央ヨーロッパ」の図に示されている 1:5 500 000 (550 万分の1) は、地図上の1cmが実世界では55kmであることを表しています。

1:○の○の数字が小さいほど縮尺が大きい(大縮尺)といい、逆に○の数字が大きいほど縮尺が小さい(小縮尺)といいます。

例) 1:10 000 の地図と 1:1 000 000 の地図では 1:10 000 の地図の方が縮尺が大きい。

スケール

0 50 100 150km

地図上の距離が縮尺によって実際にどのくらいの距離になるのか示したものです。

地形表現と標高

陸の高さや海の深さを色の濃淡や陰影で表現しています。

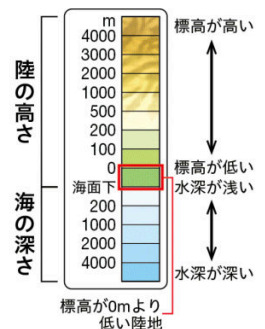
高さ約 55m のピサの斜塔(計算をしやすいように約 60m とします)を 3cm に縮めた下のイラストのように表そうとした場合…



1m=100cm なので、
60m=6,000cm。
6,000cm を 3cm に縮めると

$$\frac{3}{6,000} \rightarrow \frac{1}{2,000}$$

となるので
このイラストは
2,000 分の 1 の縮尺
ということになります。



漢字圏の地名を探しやすくするために、巻末の索引に漢字索引を新たに設置しました。

P.161

中国・朝鮮半島のおもな地名 (日本式の読み方による五十音順)

あ	あもい 廈門……………19 E6S あんきょう 安徽省……………17 J5S あんざん 鞍山……………18 F-G2S いが 渭河……………18 B4 いざん 蔚山……………23 D5N うつりょうとう 雲南……………17 M4 うんなんしやう 雲南省……………16 G7N えいていしやう 永定河……………18 E3N おうりよくこう 鴨綠江……………22 B2 おんしゅう 温州……………19 F6N	か	かいじやう 開城……………23 C3S かいなんしやう 海南省……………17 H-18N かいふやう 開封……………18 D4	さ	さいしゅうとう 濟州島……………23 C6N さりいん 沙里院……………23 B3	あ	こうしゅうわん 膠州湾……………18 F4N うせいしやう 江西省……………17 J6 うとうしやう 江蘇省……………17 K5 うとうしやう 広東省……………17 I-J7N うしゅう 合肥……………19 E5N うしゅう 衡陽……………19 D6N うしゅう 湖州……………19 F5 うしゅう 五台山……………18 D3N なんしやう 湖南省……………17 H-16 ほくしやう 湖北省……………17 I5S こんごうさん 金剛山……………22 C-D3S こんめい 昆明……………16 G6S こんろん山脈 崑崙山脈……………16 D-E4S	た	たいきゅう 大部……………23 D5N たいけい 大慶……………17 K2S たいげん 太原……………18 C-D3 たいざん 泰山……………18 E3S だいいち 大同……………18 D3N だいいち 大同江……………22 B3S だいなん 台南……………21 H7S たいはく山脈 太白山脈……………23 D4 たいはく 台北……………21 J6N だいや 大冶……………19 D5 だいいん 大連……………18 F3N たかお 高雄……………21 I8 ちやうかこう 張家口……………18 D2S ちやうこう 長江……………17 K5S	ほ	ほうとう 包頭……………18 C2S ぼたんこう 牡丹江……………17 L3N ぼっかい 渤海……………18 E3 よんこう 香港……………19 D7
ま				ま							
まかお 澳門……………19 D7 むしやく 無錫……………19 F5N もうこう原 蒙古高原……………17 H-18N らんしゅう 蘭州……………17 K5S				らんしゅう 蘭州……………17 K5S							
ら				ら							
らくとうこう 洛東江……………23 D5N らくよう 洛陽……………18 D4N らさ 拉薩……………16 E6N らんしゅう 蘭州……………16 G4S りゅうがん 龍巖……………19 E6S				らんしゅう 蘭州……………17 K5S							



49

目次(P1)から探す時、索引を引く時などに使います。

ヨーロッパ

ページ番号横の色と、インデックスの色は世界の大州と日本、主題図、統計、索引など 12 のテーマで色分けしています。

国名・首都名

ドイツ連邦共和国

国名は略称で表記している場合があります。正式国名は P.140~P.145 世界の国一覧で確認することができます。

ベルリン 首都は都市記号が赤くなっています。

おもな地形名称

エスチュアリー

地図上で見られる地形などの地形名称です。他にもリアス海岸・三角州・フィヨルドなどさまざまな名称をとりあげています。

山脈・山地・高原・高地・丘陵など

アルプス山脈

墨文字に白くふちどりをして標高の高い地色の上にあっても見つけやすい表現です。

盆地・平野・平原・台地・砂漠など

ハンガリー盆地

墨文字を四角枠で囲い地形の範囲がわかりやすい表現です。

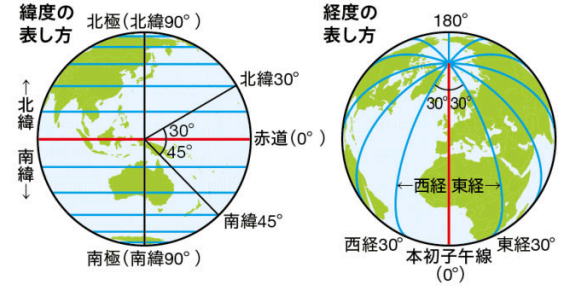
索引記号

索引から地名を探すときに目印となる記号です。

- ① 経線間(南北方向)はアルファベット
- ② 緯線間(東西方向)は数字

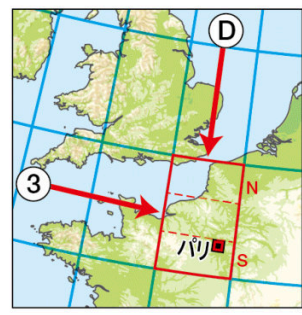
緯度・経度

緯度とは赤道を0°として両極までを90°に分けたもの。赤道よりも北側を北緯(N)、南側を南緯(S)と表します。
経度とはイギリス・ロンドンの郊外にある、旧グリニッジ天文台を通る北極点と南極点を結んだ線(本初子午線)を0°として、東西をそれぞれ180°に分けたもの。東側を東経(E)、西側を西経(W)と表します。



索引の引き方

国名や地名などを検索するには索引が役立ちます。本書の索引は P.150~167 にあります。



パリ…… 48 D3S
地名
ページ番号
経線間のアルファベット
緯線間の数字
経緯線で囲まれた四角内の北側(N)か、南側(S)か
※中央付近にはつきません

世界主題図

自然

アジア

アフリカ

ヨーロッパ

北アメリカ

南アメリカ

オセアニア

海洋・両極

日本

統計

索引

詳解現代地図

基本地図帳

高等地図帳

コンパクト地理総合地図

スケール(縮尺)や経緯度と索引の引き方を図解してわかりやすくしました。

コンパクト 地理総合地図 改訂版



地域の特色を図と写真で伝える地域の特集

地図とともにグラフ、模式図、写真などと組み合わせて地域の理解を深める特集ページです。地理総合の学習内容に関連した5分野を設定し、26テーマについて現地のように特色がわかる特集にしました。



- 都市・結びつき**
 - 北極海航路
 - ペキンの街並み
 - シンガポールの街並み
 - ニューヨークの街並み
 - パナマ運河
 - リオデジャネイロの景観
 - 日本の東西南北端
- 生活文化・産業**
 - 中国の地域別料理
 - 東南アジアの宗教
 - 東南アジアの料理
 - インドの生活文化
 - 乾燥地域の生活
 - 寒冷なロシアの生活
 - 世界に広がるアメリカの生活文化
- 地球的課題**
 - 北極海の動物
 - アラル海の減少
 - アマゾン熱帯林の減少
 - 北極圏と南極圏
- 自然・災害**
 - アフリカ南部の国立公園と自然保護区
 - 北ヨーロッパの自然
 - アメリカの自然
 - 阿蘇山のカルデラ
 - 日本の地形区分
- 歴史**
 - 中国の世界遺産
 - アフリカの独立
 - ヨーロッパの国境の変遷
 - イギリスの国旗

生活文化・産業 インドの生活文化

実物大



食べ物

①カレーとチャパティ
インド北部の小麦を主食とする地域では、カレーをチャパティやナンといった小麦粉をねって焼いたものとともに食べる。



宗教



②ガンジス川中流の都市ハリドワール
ヒンドゥー教の聖地、都市名は「神の門」を意味する(2015年撮影)

③ガンジス川での沐浴の様子



スポーツ

④クリケットの試合風景
イギリス発祥のスポーツでインドでは国民的人気を誇る。試合時間の設定が長いものもあり、試合中にティータイムやランチタイムをとることもある。

⑤国旗を掲げて応援する観客(テルヴァンタプラム, 2018年撮影)

▲P.39~40 南アジア拡大図

四川料理

生活文化・産業 中国の地域別料理

北京料理

地図と写真



四川料理:内陸のため食品の貯蔵を考慮した漬物や塩漬の肉・魚を使う。辛味の強い料理が多い。麻婆豆腐・ザーサイなど。



北京料理:清朝の宮廷料理として発達。小麦粉を使った蒸しパン・麺類・餃子が特色。油を多く用いた濃厚な料理が多い。北京ダックなど。

広東料理



広東料理:海や山の豊富な材料の持ち味を生かした淡白な味の料理。酢豚・子豚の丸焼きなど。



上海料理

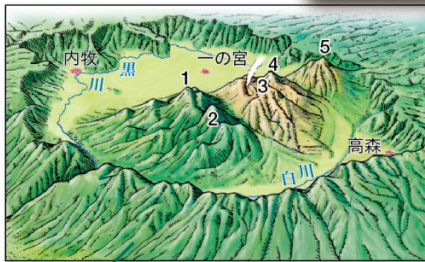


写真と模式図

自然・災害 阿蘇山のカルデラ [102 C3N]

高岳をはじめとした阿蘇五岳から構成され、大規模なカルデラを持つ。周辺にはミヤマキリシマの群落が広がり、山麓では放牧も行われる。

②中央火口丘群と火口原



- 1 杵島岳
- 2 烏帽子岳
- 3 中岳
- 4 高岳
- 5 根子岳

阿蘇山は直径が南北24km、東西は18kmの世界最大級のカルデラをもつ火山で、中央には中岳などの中央火口丘群がある。火口原には3市町村があり、約10万人が住み、耕地や牧場に利用されている。



▲P.30 中国東部(部分)

P.101 九州地方北部(部分)▶

イギリスの国旗は、イングランドの白地に赤の十字(セント・ジョージ・クロス)、スコットランドの青地に白の斜め十字(セント・アンドリュース・クロス)、北アイルランドの白地に赤の斜め十字(セント・パトリック・クロス)の3つの旗が組み合わさる形で構成されている。それぞれがキリスト教の聖人にちなんでおり、守り神とされている。



歴史

イギリスの国旗

スコットランド

②セント・アンドリュース・デイの様子

①セント・パトリック・デイの様子

③セント・ジョージ・デイの様子

北アイルランド

イングランド



◀P.66 イギリス・アイルランド(部分)

国旗と写真

P.76 ▼アメリカ合衆国西部(部分)

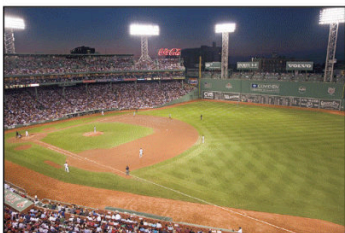
生活文化・産業 世界に広がるアメリカの生活文化

スポーツ

アメリカンフットボールや野球などアメリカで人気のあるスポーツはプロスポーツとして多くの観客を集めている。これらのスポーツは、日本でも競技が行われるほか、世界各地へ広まって世界的な大会も行われている。



②アメリカンフットボールの人気は特に高く、リーグ王者を決める試合の視聴率は高い。



③ボストンのフェンウェイ・パークは、メジャーリーグの球場としては最古(1912年開業)である。

ファストフード

ファストフードはアメリカが発祥といわれ、「手軽」や「安価」といった特徴がアメリカの人々に受け入れられた。その後、ファストフード店は大規模なフードチェーンとして世界へと進出している。日本では1970年代頃から普及し始めると日本の外食産業や食文化に大きな影響を与え、食生活の欧米化がさらに進んだ。

④アラブ首長国ドバイにあるファストフード店で、注文はタッチパネルで行う。



グラフと写真



K社の世界展開 (2021年)

④中国のウーハン(武漢)にあるファストフード店。隣には外国から進出したピザ屋も並ぶ。

モータリゼーション

自動車は、アメリカでは多くの人々にとって欠かせない存在で、通勤や都市間の移動に使用している。食料品や日用品などの日常的な買い物も自動車を使い、広大な駐車場をもつショッピングセンターや量販店などへ行ったりまとめ買いをする人も多い。

⑤アメリカのサンディエゴにある広い駐車場を備えた店舗。



①会計を待っている人々が列をつつて並んでいるようす。

倉庫型の店舗内では、商品は箱やケースのまま積み上げて陳列されているものもあり、大きなカートの中に商品を入れて買い物をしている。

詳細現代地図

基本地図帳

高等地図帳

コンパクト地理総合地図

300 を超える地名解説 地名をさがしてみよう

地図上の地名に興味や関心を持てるよう、知ってもらいたい地名に厳選して各地図ごとに掲載しました。自分で地名を探すという取り組みを通してその地名の位置や基本的な知識を知ることができます。

地名解説は5つのテーマに分かれています

都市・結びつき 都市の概要や、位置と領域、交通・地域間の結びつきに関連したテーマ

生活文化・産業 その都市や地名にまつわる生活文化や産業に関連したテーマ

地球的課題 地球規模の課題にかかわる都市や地名に関連したテーマ

自然・災害 自然地名や災害・防災に関連したテーマ

歴史 歴史的なことがらや背景をもつ都市や地名に関連したテーマ

1 アテネ [62 I-J5-6] 紀元前の都市国家から発展したギリシャの首都。パルテノン神殿はその時代の名残。1896年に第1回近代オリンピックが開かれた。

すぐに探せる索引つき
地図帳6ページにある索引の引き方とあわせて活用すると効果的です

実物大

地名をさがしてみよう 都市・結びつき 生活文化・産業 地球的課題 自然・災害 歴史

1 アテネ [62 I-J5-6] 紀元前の都市国家から発展したギリシャの首都。パルテノン神殿はその時代の名残。1896年に第1回近代オリンピックが開かれた。

2 エーゲ海 [62 J5] 多島海の代表例。連なった山地が地殻変動や海面上昇によって沈水し、山頂部が海面上に残って島となっている。

3 カルスト [61 D-E2N] ドリーネなど石灰岩が雨水などによって侵食（溶食）されてきた地形が多く見られる。「カルスト地形」の語源となった。

4 サンマリノ [61 D2-3] 首都サンマリノには中世の修道院や塔が残り、多くの観光客が訪れる。また、日本の神社本庁が承認した神社（サンマリノ神社）が国内にある。

5 ドゥッロウニク [61 F-G3S] アドリア海に面し海洋交易で栄えたが、ユーゴスラビア紛争では甚大な被害を受けた。旧市街は世界文化遺産に登録されている。



6 フィレンツェ [61 C-D3N] 重工業が発達した北部、農業中心の南部とは対照的に服飾や皮革産業など伝統的な工業が発達。ヴェネツィアやボローニャなどと合わせて「サードイタリア（第3のイタリア）」とも呼ばれる。

7 ポンベイ [61 E4] 古代イタリアの都市国家。ヴェズヴィオ山の噴火によって火山灰に埋もれた。その灰によって建物や街並みが保存され、当時の生活風景が今も残る。



8 ミラノ [61 B2N] 中世、地中海での交易によって毛織物産業が発達した歴史を持つ。2026年にコルティナダンペッツォとの共催で冬季オリンピックが開かれる。



写真でよりビジュアルに



▲ P.61~62 イタリア・バルカン半島

地名をさがしてみよう

都市・結びつき 生活文化・産業 地球的課題
自然・災害 歴史

- 1 アスタナ カザフスタンの首都で、旧称のヌルスultanは初代大統領の名に由来する。



◎展望タワー(バイテルク)と街並み(2019年撮影)

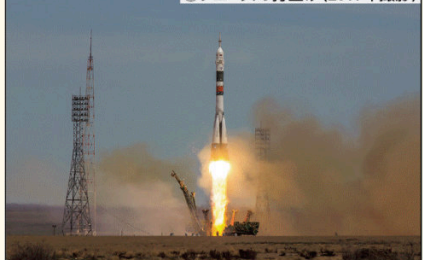
- 2 カスピ海 海底資源をめぐる周辺諸国で領有権が協議された。2018年に湖とみなして領有権を設定することが決まった。
- 3 カラクーム砂漠 トルクメニスタンの大部分を占める。カラクーム運河が完成し、灌漑による綿花の栽培が盛んに行われるようになった。
- 4 サマルカンド シルクロードの中継地として古くから繁栄した。ティムール朝時代の遺跡は「文明の十字路」として世界文化遺産に登録されている。

◎サマルカンドのレジスタン広場



- 5 タシケント 第二次世界大戦後、日本兵の捕虜が抑留されていた。そのつながりから市内には多くの桜の木が植えられている。
- 6 ナゴルノカラバフ 住民の大多数をアルメニア人が占めるアゼルバイジャンの自治州。帰属を巡って両国の対立が起こった。
- 7 バイコヌール宇宙基地 人類初の有人宇宙ロケット「ボストーク1号」を発射した地。

◎ソユースの打上げ(2017年撮影)



- 8 バクー カスピ海沿岸で最大級の人口を有する。沖合の油田から産出される石油資源による収入をもとに急速な経済発展を遂げている。

▲P.42 中央アジア(部分)

▼P.102 九州地方北部(部分, 縮小)

地名をさがしてみよう

都市・結びつき 生活文化・産業 地球的課題 自然・災害 歴史

- 1 北九州 早くから環境に配慮した都市計画が進められており、エコタウンのある若松区の臨海部にはリサイクルに関連する企業が多く集まっている。
- 2 志賀島 中国大陸にあった後漢から授けられたといわれる金印が出土した。島のつく地名であるが、福岡県本土とは海の中道とよばれる陸繋砂州(トンボロ)でつながっている。



b海の中道(陸繋砂州)で本土とつながる志賀島(福岡県, 2023年撮影)

地名をさがしてみよう

都市・結びつき 生活文化・産業 地球的課題
自然・災害 歴史

- 1 アスワンハイダム [50 F2] ダムによって周辺では灌漑が可能となったが、生態系の変化や河口部の海岸侵食が懸念される。
- 2 アブジャ ナイジェリアの首都。国土の中央部にあり、南西にあるラゴスから首都機能を移転した。
- 3 カフファ コーヒー豆(アラビカ種)の原産地であり、現在も盛んに栽培が行われている。



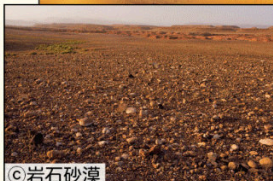
◎収穫したコーヒー豆の乾作業

- 4 カメルーン山 ギニア湾に面した活火山。世界でも有数の多雨地帯で熱帯雨林が広がっている。
- 5 カルタゴ フェニキア人によって建設された都市で、海上交易の港として栄えた。遺跡は世界文化遺産に登録されている。
- 6 ギーザ ピラミッドやスフィンクスなどの古代遺跡が多く残り、エジプトを代表する観光地となった。

地図の基本情報として地名の関心を高める



b砂漠



c岩石砂漠

サハラ砂漠は東西約4800km、南北約1200~2000km、面積約900万km²。砂砂漠は全体の20%ほどである。

- 8 サヘル サハラ砂漠南縁の地域。干ばつや、人口増加による過耕作などの要因が重なり、砂漠化が進行している。
- 9 フェス 旧市街地は城壁に囲まれており、路地は迷路のように入り組んでいる。



dフェスの旧市街

▲P.50 アフリカ北部(部分)

地名をさがしてみよう

都市・結びつき 生活文化・産業 地球的課題
自然・災害 歴史

- 1 アテレード 東京とほぼ同じ経度に位置する。イギリスの入植以降、オーストラリアの植民地開発の拠点として発展した。
- 2 オークランド ニュージーランドで最大級の人口規模を持つ都市。港湾設備が整っており、国内の農畜産物が集められ、国外へ輸出される。
- 3 キャンベラ 首都をめぐるシドニーとメルボルンの議論の末につくられた計画都市。2つの都市の間に位置し、政治機能が集中する。



◎放射状道路の中心にある連邦議会(2009年撮影)

- 4 クライストチャーチ 2011年2月に発生した地震では日本人留学生も被害を受けた。イギリス入植者の出身校が市名の由来。

スト 海浜保養地であり、サーフィンなどを目的とした観光客が来訪する。高齢者向けのコンドミニアム(集合住宅)もある。

- 6 タスマニア島 タスマニアデビルをはじめとした貴重な動物が多く、人間の手が入っていない原生地域は世界複合遺産に登録されている。



bタスマニアデビル

- 7 ワイラケイ地熱発電所 ニュージーランドの北島にある。地熱発電が盛んに行われる同国を代表する発電所。



◎火山活動の熱を利用したワイラケイ発電所

▲P.88 オセアニア(部分)

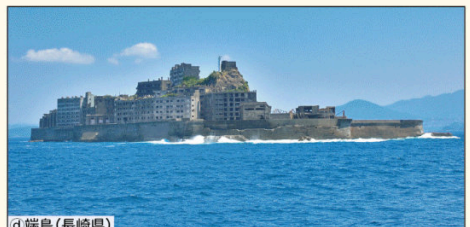
日本の地名も各地方ごとに収録、写真でも紹介しています

- 3 鳥栖 九州新幹線の西九州ルートが分岐している市。開通に進められており、武雄温泉駅から長崎駅の区間は2023年10月1日に開業した。



c新鳥栖駅(佐賀県, 2020年撮影)

- 5 端島 隣接する高島炭坑とともに、良質の石炭を産出し、日本の近代化に貢献した。高層鉄筋アパートが密集し、島全体の様子から「軍艦島」ともよばれた。



d端島(長崎県)

地理総合の学習内容に合わせたテーマを設定、授業を補完する資料図(主題図)のページ

地理総合の学習指導要領

- A (1) 地図や地理情報システムと現代世界
- B (1) 生活文化の多様性と国際理解
- B (2) 地球的課題と国際協力
- C (1) 自然環境と防災

テーマ設定

- ▶ 地図と GIS
- ▶ 生活文化
- ▶ 地球的課題
- ▶ 自然環境・防災

地理総合の
学習をカバー

181 地図とGIS 地図とGISの基本

1 GIS(地理情報システム)のしくみ

観音の分布、鉄道・道路、行政区分、標高、土地利用、現実の世界

データの形式: ベクター型、ラスター型

地理空間情報を地図上に重ね合わせるシステムを地理情報システム(GIS)と呼ぶ。重ね合わせるために、各要素ごとにレイヤー(層)に分けておく必要がある。このレイヤーを重ね合わせることで、現実の世界の分布や特徴とつながることができる。

位置情報は世界基準? 緯度と経度

緯度とは、赤道を0°として赤道より北緯(北緯)と南緯(南緯)に分けられる。緯度は赤道から北緯90°、南緯90°まであり、緯度1°は約111kmである。

経度とは、本初子午線を0°として西経(西経)と東経(東経)に分けられる。経度は本初子午線から西経180°、東経180°まであり、経度1°は約111kmである。

2 GIS(地理情報システム)の活用

自販機の設置場所の検討をした場合

自販機の分布、自社の店舗、競合の店舗、消費者の流れ(大学・工場・病院)、経路、人口分布、対象地域の地図

重ね合わせた図を使い分析

人の流れが多いところ、自販機の設置場所

3 GNSS(全球測位衛星システム)のしくみ

GNSSとは、右表にあるようなGPS衛星を基にした測位衛星システムである。衛星からの電波を受信する受信機が、衛星からの電波の到達時間から衛星との距離を算出し、複数の衛星からの電波を受信することで、位置を高精度に測定できる。

各国・地域の測位衛星	衛星名	特徴
日本	みちびき (準天頂衛星システム)	日本では、高度1~2万kmのGPS衛星と一体化して測位できる。GPS衛星より高度の低いGPS衛星を利用することで、都市部やトンネル内での測位精度を向上させることができる。
中国	BeiDou (北斗)	中国独自の測位衛星システム。
インド	NavIC (ナビック)	インド独自の測位衛星システム。
ヨーロッパ	Galileo (ガリレオ)	ヨーロッパ連合による測位衛星システム。
ロシア	GLONASS (グロナス)	ロシア独自の測位衛星システム。
アメリカ	GPS (ジーピーエス)	アメリカ独自の測位衛星システム。

測位衛星としては、アメリカが採用するGPS衛星が知られているが、アメリカ以外の国や地域でも測位衛星が活用されている。

182 地図とGIS 地図とGISの基本

4 地図とGIS

地図やGISの基本を学び、世界の結びつきをさまざまな表現の地図から考察します

5 地図の要素

縮尺: 縮尺とは現実世界の長さや面積と地図上の長さや面積との比である。縮尺1:100,000とは、現実世界の100mが地図上で1cmに縮小されていることを意味する。

縮尺の計算例: 縮尺1:100,000の地図で、現実世界の距離が100m(1km)の場合、地図上の距離は1cm(10mm)である。

6 地理地図の活用

ズームレベル5~8 (標準地図 500万) | ズームレベル9~11 (標準地図 100万) | ズームレベル12~14 (標準地図 20万) | ズームレベル15~17 (標準地図 25,000) | ズームレベル18 (標準地図 2,500)

7 WebGISで見てみよう

地球儀ソフトを使って世界各地の様子を確認することができる。最新の地形図と比較することができ、歴史の変化がわかる。

▲ P.181~182 地図とGISの基本

137 自然環境・防災 日本の自然環境と防災

1 日本の火山

気象庁火山監視・情報センターにおいて、火山活動を24時間監視し、噴火している火山(111の火山)がある。

2 日本の地体構造と地震

プレート構造: 北アメリカプレート、ユーラシアプレート、太平洋プレート、フィリピン海プレート

三陸沖地震 2011

3 気候(8月) (1991~2020年の平均値)

降水量: 600mm以上、400~600、300~400、200~300、150~200、100~150、50~100、0~50

月平均気温(℃): 25.0、24.0、23.0、22.0、21.0、20.0、19.0、18.0

4 自然環境・防災

地形や気候などの基本図として、日本や世界の自然災害について考察します

138 自然環境・防災 世界の自然環境と防災

5 世界の自然環境

気候帯の分布(寒帯)、気候帯の分布(温帯)、気候帯の分布(熱帯)

6 世界の自然災害

地震: 世界の地震帯(環太平洋地帯、地中海-ヒマラヤ地帯)

火山: 世界の火山帯(環太平洋地帯)

熱帯低気圧: 世界の熱帯低気圧発生域

干ばつ: 世界の干ばつ発生域

7 自然環境・防災

災害による被害: 地震による被害、台風による被害

ハザードマップと地形図で考える: 洪水ハザードマップ、地震ハザードマップ

過去を知る・未来へ伝える: 過去の災害記録、防災教育

売人の知恵: 防災グッズ、防災用品

42 ▲ P.137~138 世界の地形

1 言語

● 文字・読解・語彙
● 発音・アクセント

● 英語圏 (英語)
● フランス圏 (フランス語)
● スペイン圏 (スペイン語)
● イタリア圏 (イタリア語)
● ロシア圏 (ロシア語)
● 中国語圏 (中国語)
● ヒンディー語圏 (ヒンディー語)
● アラビア圏 (アラビア語)
● インドネシア圏 (インドネシア語)
● タイ語圏 (タイ語)
● フィリピン語圏 (フィリピン語)
● 日本語圏 (日本語)
● 韓国語圏 (韓国語)
● 朝鮮語圏 (朝鮮語)
● 中国語圏 (中国語)
● ヒンディー語圏 (ヒンディー語)
● アラビア圏 (アラビア語)
● インドネシア圏 (インドネシア語)
● タイ語圏 (タイ語)
● フィリピン語圏 (フィリピン語)
● 日本語圏 (日本語)
● 韓国語圏 (韓国語)
● 朝鮮語圏 (朝鮮語)

2 主要言語の使用人口

言語	使用人口 (億)
英語	3.8
フランス語	2.9
スペイン語	4.4
イタリア語	1.3
ロシア語	1.5
中国語	13.0
ヒンディー語	3.4
インドネシア語	2.2
タイ語	0.5
フィリピン語	0.2
日本語	1.3

3 多言語国家

● ベネチア (イタリア)
● スイス
● インド

インドの概観

● 言語の多様性
● 宗教の多様性
● 文化の多様性

1 宗教

● キリスト教 (カトリック、プロテスタント、正統派)
● イスラム (スンナ派、シャリーフ派)
● 仏教 (チベット仏教、南伝仏教)
● 道教
● 神教
● 無宗教

2 世界の宗教人口の割合

宗教	割合 (%)
キリスト教	31.2
イスラム	24.1
仏教	7.0
道教	0.7
神教	13.0
無宗教	13.8

3 地域別・宗教学人口の割合

地域	キリスト教 (%)	イスラム (%)	仏教 (%)
北米	70.0	0.0	0.0
南米	65.0	0.0	0.0
中米	60.0	0.0	0.0
北アフリカ	5.0	60.0	0.0
南アフリカ	70.0	0.0	0.0
西アフリカ	5.0	50.0	0.0
東アフリカ	5.0	50.0	0.0
東南アジア	0.0	0.0	65.0
南アジア	0.0	80.0	0.0
東アジア	0.0	0.0	15.0
オセアニア	70.0	0.0	0.0

4 地域や民族と結びついた宗教

● ヒンドゥー教 (インド)
● ユダヤ教 (ユダヤ人)
● シンクレティズム (中東)

1 主食文化と作物の伝播

● 小麦 (Wheat)
● 米 (Rice)
● とうもろこし (Corn)
● 大豆 (Soybean)

2 伝統的の家屋の材料

● 石 (Stone)
● 土 (Earth)
● 竹 (Bamboo)
● 木 (Wood)
● 紙 (Paper)

生活文化
言語や宗教、衣食住といった世界の多様な文化を知り、異文化への理解や尊重について考察します

1 衣食住の文化

● 食 (Food)
● 衣 (Clothing)
● 住 (Housing)

2 現代の衣食住

● 現代の食 (Modern Food)
● 現代の衣 (Modern Clothing)
● 現代の住 (Modern Housing)

各テーマが見開きの紙面で、単元の総まとめにも使えます

1 農畜業地域

● 小麦 (Wheat)
● 米 (Rice)
● とうもろこし (Corn)
● 大豆 (Soybean)

2 米・小麦・とうもろこしの分布と米・小麦の移動

● 米の生産 (Rice Production)
● 小麦の生産 (Wheat Production)
● とうもろこしの生産 (Corn Production)

1 世界の人口密度

2 1日当たりカロリー供給量

● 世界の平均 (World Average)
● 日本の平均 (Japan Average)

3 栄養不良人口の割合

● 世界の平均 (World Average)
● 日本の平均 (Japan Average)

地球的課題
人口・農業・エネルギーなどの基本的事項を学び、人口・食料問題や資源・エネルギー問題について考察します

139
140
世界の言語・宗教と生活文化

141
142
世界の衣食住

143
144
世界の人口・食料問題

詳細現代地図

基本地図帳

高等地図帳

コンパクト地理総合地図

43

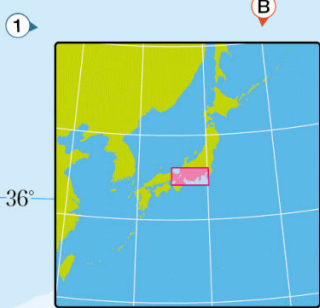
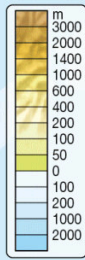
正方形のページが創りだす特徴的なレイアウト

正方形のページを広げると、縦横比が 1:2 のワイドな形が展開されます。この形を活かすことで、例えば東西に長い範囲の地図を収録することができ、視覚的にも地図をダイナミックに認識して強く印象が残ります。

115

東京〜名古屋〜大阪

図法 正角円錐図法
縮尺 1:1 150 000
スケール 0 10 20km



▲P.115~116 東京~名古屋~大阪



カタチも地理総合に対応!

コンパクト地理総合地図改訂版は、必修科目である地理総合の授業に高等学校の生徒の皆さんが少しでも興味・関心をもって楽しく前向きに取り組めるようにとの願いを込めて作られました。地図帳の横幅は、地理総合の教科書に多い、A4サイズを縦にした時と同じ横幅となっています。



中央新幹線(リニア新幹線)

中京圏～関東圏を一望することができます

東海道

中山道

この地図は実物大です
1ページの縦と横は同じ長さ!

江戸時代の街道と将来のリニア新幹線

- 宿場 東海道
- 中山道
- リニア中央新幹線(予定線)

詳細現代地図

基本地図帳

高等地図帳

コンパクト地理総合地図

3

教師用指導書



詳解現代地図

改訂版 教師用指導書

地図 081-901 準拠 B5判・224ページ

教師用指導書

基本地図帳

改訂版 教師用指導書

地図 081-902 準拠 B5判・208ページ



高等地図帳

改訂版 教師用指導書 (予定)

地図 081-903 準拠



コンパクト地理総合地図

改訂版 教師用指導書 (予定)

地図 081-904 準拠

Point 1 地図帳の「基本」となる地図入門は必修
地図の決まりやその歴史など授業を補う情報を記載

Point 2 地図帳を読み解くために必要な知識や情報が豊富
「地図入門」「重要地名」「主題図解説」「地名索引」の4章立て

指導書付属のデジタルコンテンツ集

- ①全ページ画像データ、
- ②白地図画像データ(世界・日本など)、
- ③地図帳図版集(図版毎のモノクロ画像など)を収録。



ほぼ同じ範囲のページ画像データと白地図データを収録。プリント作成などに便利です。

地図帳 学習者用デジタル教科書

学習者用の端末でご利用いただく生徒用のデジタル教科書です。(1ユーザー1ライセンス)
 スムーズなページ遷移, 紙面の拡大表示, 紙の教科書を使用しているかのような書き込みが可能です。
 書き込んだ情報はユーザー個人ごとに保存することができます。

ビューアの基本機能

機能① ズーム表示

紙面の一部を範囲指定して画面を拡大表示することができます。

機能② ページ遷移

目次や通常のページ送り, ページ番号を入力して遷移するジャンプ機能があります。

機能③ ペン・マーカー/図形・スタンプ

「色」「太さ」「透明度」の設定は自由に変更可能。丸や四角, 矢印も簡単に配置でき, 大きさも自由自在です。

機能④ けす・消しゴム

③で描いたものの全削除のほか, 「消しゴム」機能で書き直しもスピーディーに。

機能⑤ どうぐ

タイマー・ストップウォッチや紙面に貼り付けて書き込みできる「ふせん」, 自分で URL を紙面と関連づける「リンク」などで授業をサポート。

機能⑥ 記録/表示機能

描いた紙面を保存したり, 紙面を白黒反転したりすることができます。



デジタル教科書商品概要

学習者用デジタル教科書	
提供方法	クラウド版
使用期間	教科書ご利用期間内
クラウド版ライセンス形式	1ユーザー1ライセンス
利用者端末動作保証環境	<ul style="list-style-type: none"> ◦ iPad OS ブラウザ: Safari ◦ Chrome OS ブラウザ: Google Chrome ◦ Windows 11 ブラウザ: Microsoft Edge・Google Chrome
基盤システム	みらいスクールプラットフォーム

山川出版社デジタル地図

フリーライセンス版

基本画面の紹介

- 地図全域表示
- 拡大
- 縮小
- 都市にジャンプ
- 自然地名にジャンプ
- フルスクリーン
- モノクロ
- 凡例表示



- 描画:フリーハンド
- 描画:直線
- 描画:円
- 描画:四角
- 描画の色変更
- 描画の線幅変更
- 描画の透過率変更
- 削除
- 画像保存
- 印刷



白地図ワーク

B5判・56ページ(カラー8ページ・モノクロ48ページ)
 別冊解答付 定価:462円(税込)

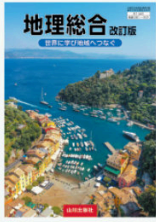


アトラスワーク

B5判・48ページ
 別冊解答付 定価:440円(税込)

◆◆ 教科書ラインナップ ◆◆

地理総合



地理総合 改訂版 世界に学び地域へつなぐ

地総081-901

代表者: 菊地 俊夫(東京都立大学名誉教授)

判型 B5判

ページ数 262ページ

基礎から大学入試まで対応し、国際理解などで旧課程の「地理A」との互換性を保ちつつ、新科目の趣旨を踏まえて主題学習を行うことができる教科書です。



わたしたちの地理総合 改訂版

地総081-902

代表者: 井田 仁康(筑波大学名誉教授)

判型 AB判

ページ数 230ページ

全67テーマによる主題学習を軸に据えた展開で、生徒の主体的な学習を促す多彩なアクティビティを設定した教科書です。

地理探究



地理探究 改訂版

地探081-901

代表者: 吳羽 正昭(筑波大学教授)
中西 僚太郎(筑波大学教授)

判型 B5判

ページ数 342ページ

必修科目である地理総合で学習した基本的な知識や技能を土台として、世界各地の多様な地理的特徴と、現代世界が抱える課題について、系統地理・地誌の2つの側面から考察・探究する教科書です。

地図



詳解現代地図 改訂版

地図081-901

判型 AB判

ページ数 190ページ

地理探究まで使える、
資料図が豊富な詳解現代地図



高等地図帳 改訂版

地図081-903

判型 B5判

ページ数 174ページ

世界地図・日本地図を多数収録!
地図が豊富な高等地図帳



基本地図帳 改訂版

地図081-902

判型 A4判

ページ数 182ページ

生徒が興味・関心を引く、
ビジュアル中心の基本地図帳



コンパクト地理総合地図 改訂版

地図081-904

判型 AB変型判

ページ数 182ページ

新しいカタチ、始まる
コンパクト地理総合地図

教科書特設サイト

各教科書の特徴や内容解説資料をご覧ください。

